

中華民國 111 年

高雄市環境保護統計年報

The Environmental Protection Statistics Yearbook
of Kaohsiung City 2022

高雄市政府環境保護局 編印

Environmental Protection Bureau
Kaohsiung City Government

中華民國 112 年 6 月出版

凡例

- 一、本環保統計年報，旨在提供本市各項環境保護基本概況資料及重要施政成果，以供政府施政及學術研究之參考，資料全數刊登於本局網站（網址：<http://ksepb.kcg.gov.tw/>）以資各界參考。
- 二、本年報之資料來源大部分為本局各業務科室報送之公務統計報表彙編而成。
- 三、本期年報所列資料，以 111 年為主，所載資料如有更新，均已修正，凡與前期數字不同時，以本期年報數字為準。
- 四、表列所列度量衡單位，一律採用公制，以資劃一，部分數字或因尾數四捨五入，故總數與細數之間或有未能符合情事。
- 五、本年報所稱「年」係指 1 月起至 12 月底之全年；「年底」係指當年 12 月底；「年度」係指會計年度，自該年 1 月 1 日至 12 月 31 日止。
- 六、本年報所用符號，「-」表示無數值或未統計，「--」表示無意義數值，「...」表示有數值但尚未發布，「0」表示有數值且不及半單位。
- 七、本年報編印時間匆促，如有脫漏乖誤，敬祈讀者予以指正。

目 錄

壹、提要分析

一、環境概況.....	1
二、空氣品質監測及污染防治.....	2
三、噪音監測及防制.....	4
四、水質監測及污染防治.....	5
五、廢棄物管理.....	5
六、環境衛生及毒化物管理.....	7
七、其他.....	8

貳、統計表

一、空氣品質監測及污染防治	
表 1-1 高雄市空氣品質指標概況.....	10
表 1-2 高雄市空氣污染指標概況.....	12
表 1-3 高雄市使用中空氣品質監測站.....	14
表 1-4 高雄市空氣中污染物濃度測值概況.....	15
表 1-5 高雄市空氣污染稽查處分概況.....	16
表 1-6 高雄市徵收營建工程空氣污染防治費統計.....	20
表 1-7 高雄市溫室氣體排放情形.....	21
二、噪音監測及防制	
表 2-1 高雄市環境音量監測不合格情形.....	22
表 2-2 高雄市噪音稽查處分概況.....	26
三、水質監測及污染防治	
表 3-1 高雄市事業廢水污染管制情形.....	30
表 3-2 高雄市事業廢水污染源管理情形.....	31
表 3-3 高雄市污水下水道系統污染管制情形.....	33
表 3-4 高雄市污水下水道系統污染源管理情形.....	34

四、廢棄物管理

表 4-1 高雄市一般廢棄物清理概況.....	36
表 4-2 高雄市垃圾回收清除車輛統計.....	39
表 4-3 高雄市資源回收成果統計.....	40

五、環境衛生及毒化物管理

表 5-1 高雄市環境衛生管理概況.....	42
表 5-2 高雄市列管毒性化學物質查核取締結果.....	44
表 5-3 高雄市環境用藥管理成果統計.....	48
表 5-4 高雄市飲用水水質抽驗檢驗結果.....	50

六、其他

表 6-1 高雄市環境影響評估個案監督處分情形.....	51
表 6-2 高雄市污染源稽查(查核)處分概況.....	52
表 6-3 高雄市公害陳情案件受理統計.....	53
表 6-4 高雄市環境檢驗樣品分類統計.....	55
表 6-5 高雄市環保局暨所屬機關人力概況.....	57
表 6-6 高雄市環境保護局歲出決算統計.....	61
表 6-7 高雄市環保志義工概況.....	63

七、本市相關統計

表 7-1 高雄市土地面積、人口及密度.....	64
表 7-2 高雄市工廠家數及密度.....	65
表 7-3 高雄市機動車輛登記數.....	66
表 7-4 高雄市政府溫室氣體減量成效.....	67
表 7-5 高雄市自願檢視報告-SDGs 永續發展目標指標.....	70

壹、提要分析

一、環境概況

(一) 地狹人稠

高雄市(以下簡稱本市)土地面積 2,951.85 平方公里，111 年底人口登記數達 272 萬 8,137 人，較上(110)年底之 274 萬 4,691 人，減少 1 萬 6,554 人(-0.60%)，與 100 年底 277 萬 4,470 人相較，減少 4 萬 6,333 人(-1.67%)。在人口密度方面，111 年底平均每平方公里 924.21 人，較上(110)年底每平方公里 929.82 人減少 5.61 人，與 100 年底每平方公里 941.26 人相較，減少 17.05 人，而與 111 年底全國每平方公里 642.72 人相較，多 281.49 人。

(二) 機動車輛密度高

本市 111 年底機動車輛登記數總計 301 萬 6,133 輛，較上(110)年底之 299 萬 1,313 輛，增加 2 萬 4,820 輛(0.83%)，與 100 年底 312 萬 201 輛相較，減少 10 萬 4,068 輛(-3.34%)。在機動車輛密度方面，111 年底平均每平方公里 1,021.78 輛，較上(110)年底每平方公里 1,013.37 輛增加 8.41 輛，與 100 年底每平方公里 1,058.55 輛相較，減少 36.77 輛，而與 111 年底全國每平方公里 631.10 輛相較，多 390.67 輛。

(三) 工廠密度偏高

本市營運中工廠家數於 109 年底達 7,781 家(平均每平方公里 2.64 家)，較 99 年底之 6,160 家，增加 1,621 家(26.31%)。依據統計，工廠產生之污染物主要為工業廢氣、工業廢水、工業廢棄物等，對環境均可能造成嚴重之污染。

(四) 環保人力與經費

本局暨所屬機關 111 年底員工人數計 4,302 人，職員數 467 人，約聘(僱)人員 68 人，技工(含工友、駕駛、隊員、臨時人員)等其他人員 3,767 人，其中廢棄物清運處理單位員工計 3,839 人，占 89.24%，本局(不含廢棄物清運處理單位)員工計 463 人，占 10.76%；若依性別分，男性為 2,853 人，占 66.32%，女性為 1,449 人，占 33.68%。

本局 111 年度環境保護決算支出主管決算共計 46 億 7,242 萬 8 千元，較上(110)年度 46 億 6,611 萬 7 千元，增加 631 萬 1 千元(0.14%)，附屬單位決算（高雄市環境保護基金）共計 13 億 6,060 萬 7 千元，較上(110)年度 16 億 1,823 萬 3 千，減少 2 億 5,762 萬 6 千元(-15.92%)。

二、空氣品質監測及污染防制

(一) 空氣品質概況

本市 111 年 8 個一般測站共監測 2,915 站日，空氣品質屬良好程度(AQI ≤ 50)1,006 站日，占總監測站日 36.57%，屬普通程度($51 \leq \text{AQI} \leq 100$)1,457 站日，占 49.98%，屬對敏感族群不健康 ($101 \leq \text{AQI} \leq 150$)368 站日，占 12.62%，屬對所有族群不健康 ($151 \leq \text{AQI} \leq 200$)24 站日，占 0.82%，無非常不健康($201 \leq \text{AQI} \leq 300$)及危害($301 \leq \text{AQI} \leq 500$)之站日數。按監測站別看，空氣品質不良及有害(AQI >150)站日比率以美濃站、仁武站、大寮站及林園站 1.10%最高，小港站 0.82%次之。按月別觀察空氣品質不良站日比率，則以 9 月 4.17%最高，3 月 2.06%次之。

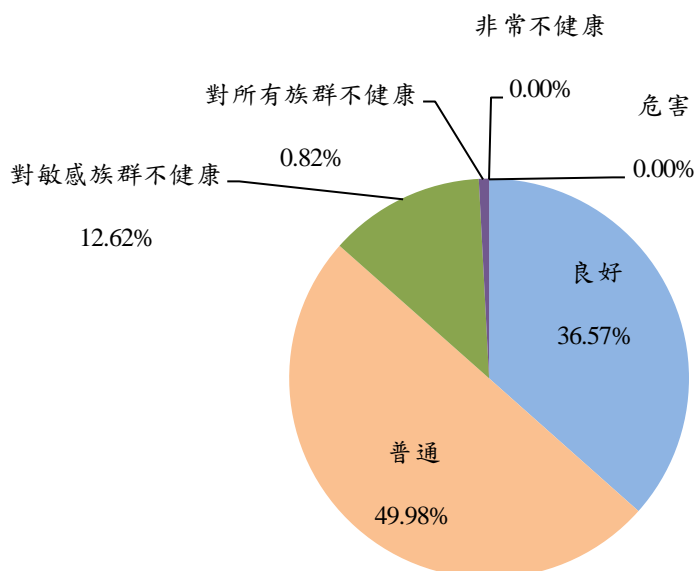


圖 1 111年空氣品質指標分布

在空氣污染物濃度測值方面，111 年總懸浮微粒(TSP)年平均濃度 $44.30\mu\text{g}/\text{m}^3$ ，較上(110)年減少 $8.40\mu\text{g}/\text{m}^3$ 。懸浮微粒(PM_{10})年平均濃度 $36.20\mu\text{g}/\text{m}^3$ ，較上(110)年減少 $4.90\mu\text{g}/\text{m}^3$ ，低於空氣品質標準 $50\mu\text{g}/\text{m}^3$ 。二氧化硫(SO_2)年平均濃度 1.75ppb，較上(110)年減少 0.67ppb，低於空氣品質標準 20ppb。二氧化氮(NO_2)年平均濃度 12.16ppb，較上(110)年減少 0.70ppb，低於空氣品質標準 30ppb。臭氧(O_3)年平均濃度 57.00ppb，較上(110)年減少 1.43ppb。一氧化碳(CO)年平均濃度 0.30ppm，較上(110)年減少 0.01ppm。此外，細懸浮微粒($\text{PM}_{2.5}$)管制是目前國際間相當重視的空氣品質改善議題，亦是我國當前最重要的空氣品質管制工作，111 年細懸浮微粒($\text{PM}_{2.5}$)年平均濃度為 $16.90\mu\text{g}/\text{m}^3$ ，較上(110)年減少 $1.60\mu\text{g}/\text{m}^3$ ，高於空氣品質標準 $15\mu\text{g}/\text{m}^3$ 。

(二) 空氣污染防治

111 年空氣污染稽查數（包括一般居民、機關、學校、醫院、商業、交通工具及工廠等）因移動污染源稽查數改由「移動污染源資訊管理系統」提供，另含車牌辨識及路邊攔檢等稽查數，致大幅增加至 40 萬 1,967 件，較上(110)年增加 38 萬 8,163 件(2,811.96%)，以污染項目來看，主要以氣狀污染物 37 萬 6,474 件（占 93.66%）最多，其次為粒狀污染物 1 萬 6,327 件（占 4.06%）；若以污染源來看，則以交通工具 39 萬 2,328 件（占 97.60%）最多，其次為其他 5,462 件（占 1.36%）。

111 年空氣污染處分數共 585 件，較上(110)年減少 6,905 件(-92.19%)，以污染項目來看，主要以粒狀污染物 206 件（占 35.21%）最多，其次為其他 201 件（占 34.36%）；若以污染源來看，則以交通工具 235 件（占 40.17%）最多，其次為工業(廠)194 件（占 33.16%）。

(三) 溫室氣體排放概況

本市 110 年本市溫室氣體排放總量（不含林業及其他土地利用部門）為 5,855.11 萬公噸二氧化碳當量，較上(109)年增加 407.01 萬公噸(7.47%)，其中各部門排放量以工業能源部門 2,625.12 萬公噸(占 44.83%)為主，其次為工業製程部門 2,245.48 萬公噸(占 38.35%)，住商及農林漁牧能源部門

531.28 萬公噸(占 9.07%)再次之；110 年溫室氣體淨排放總量為 5,736.68 萬公噸二氧化碳當量，平均每人溫室氣體淨排放量為 20.90 公噸，較上(109)年增加 1.63 公噸。

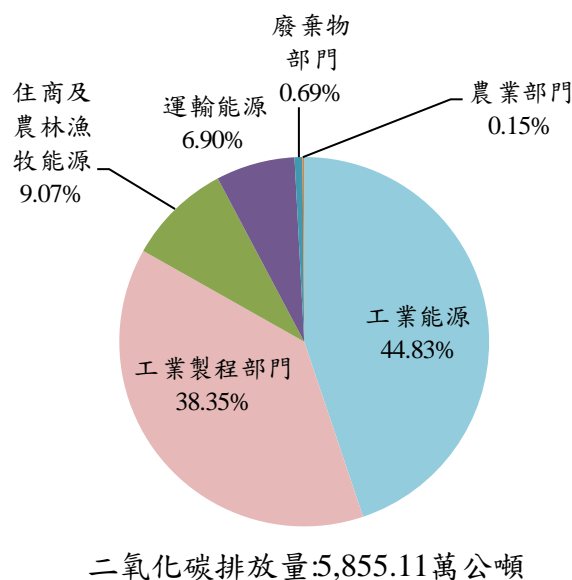


圖2 110年各部門之二氧化碳排放總量占比

三、噪音監測及防制

(一) 音量監測統計

本市 111 年環境音量監測站計 12 站，其中一般地區環境音量監測結果顯示，各測站及時段均無不合格情形。道路交通音量監測站計 12 站，道路交通環境音量監測結果顯示，各測站及時段均無不合格情形。

(二) 噪音稽查處分案件

111 年噪音稽查數共 9,792 件，較上(110)年減少 100 件(-1.01%)，以音源來看，主要以營建工程 3,324 件(占 33.95%)最多，其次為其他 3,309 件(占 33.79%)；若以管制區來看，則以第三類管制區 6,796 件(占 69.40%)最多，其次為第二類管制區 2,860 件(占 29.21%)。

111 年處分數共 318 件，較上(110)年增加 137 件(75.69%)，以音源來看，主要以機動車輛噪音 142 件(占 44.65%)最多，其次為營建工程 123

件（占 38.68%）；若以管制區來看，則以其他 142 件（占 44.65%）最多，其次為第三類管制區 136 件（占 42.77%）。

四、水質監測及污染防治

（一）事業廢水污染源管理情形

111 年底事業廢水(畜牧業除外)列管 2,710 家，較上(110)年底增加 313 家（13.06%），應申請排放許可證核發率 92.95%，較上(110)年增加 4.49 個百分點，應設置廢(污)水處理專責單位設置率 82.19%，應設置甲級廢(污)水處理專責人員設置率 88.54%，應設置乙級廢(污)水處理專責人員設置率 95.14%。111 年底畜牧業廢水列管 481 家，較上(110)年底減少 15 家（-3.02%），應申請排放許可證核發率 95.48%，較上(110)年增加 5.38 個百分點。

（二）污水下水道污染源管理情形

污水下水道系統包括工業區專用污水下水道系統、公共及社區污水下水道系統。本市 111 年底工業區專用污水下水道系統列管 11 系統，與上(110)年底相同，應申請排放許可證核發率 90.91%，較上(110)年減少 9.09 個百分點；應設置廢(污)水處理專責單位設置率 100%，應設置甲級廢(污)水處理專責人員設置率 100%，應設置乙級廢(污)水處理專責人員設置率 100%。111 年底公共及社區污水下水道系統列管 133 系統，較上(110)年底減少 3 系統(-2.21%)；應設置廢(污)水處理專責單位設置率 100%，應設置甲級廢(污)水處理專責人員設置率 100%，應設置乙級廢(污)水處理專責人員設置率 91.67%。

五、廢棄物管理

（一）一般廢棄物清理概況

觀察本市近 10 年一般廢棄物產生量，101 年至 104 年間逐年下降，105 年至 109 年則逐年上升，111 年 153.86 萬公噸較上(110)年增加 17.66 萬公

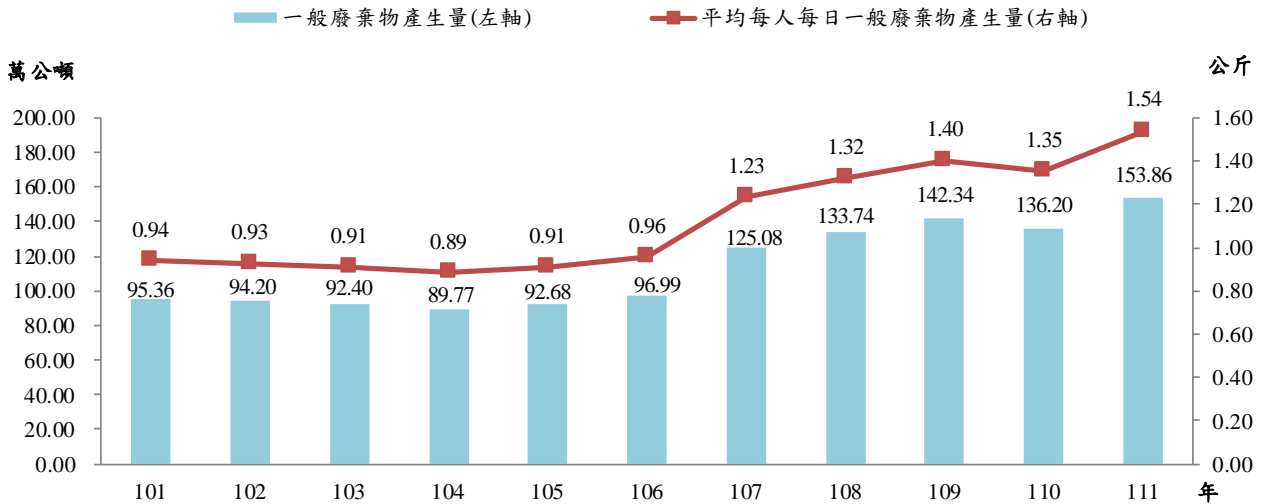


圖3 高雄市一般廢棄物產生量

噸(12.97%)，主要因本市一般垃圾較上(110)年增加 9.10 萬公噸；平均每人每日一般廢棄物產生量 1.54 公斤較上(110)年增加 0.19 公斤 (14.07%)。

一般廢棄物處理可採回收再利用、焚化、衛生掩埋、其他（如堆置）等方式，其中回收再利用依種類可再分為資源垃圾、巨大垃圾及廚餘等 3 種。本市 111 年一般廢棄物處理方式以回收再利用占 61.35%居首位，較上(110)年 63.03%減少 1.68 個百分點，焚化占 38.65%次之，較上(110)年 36.97%增加 1.68 個百分點。

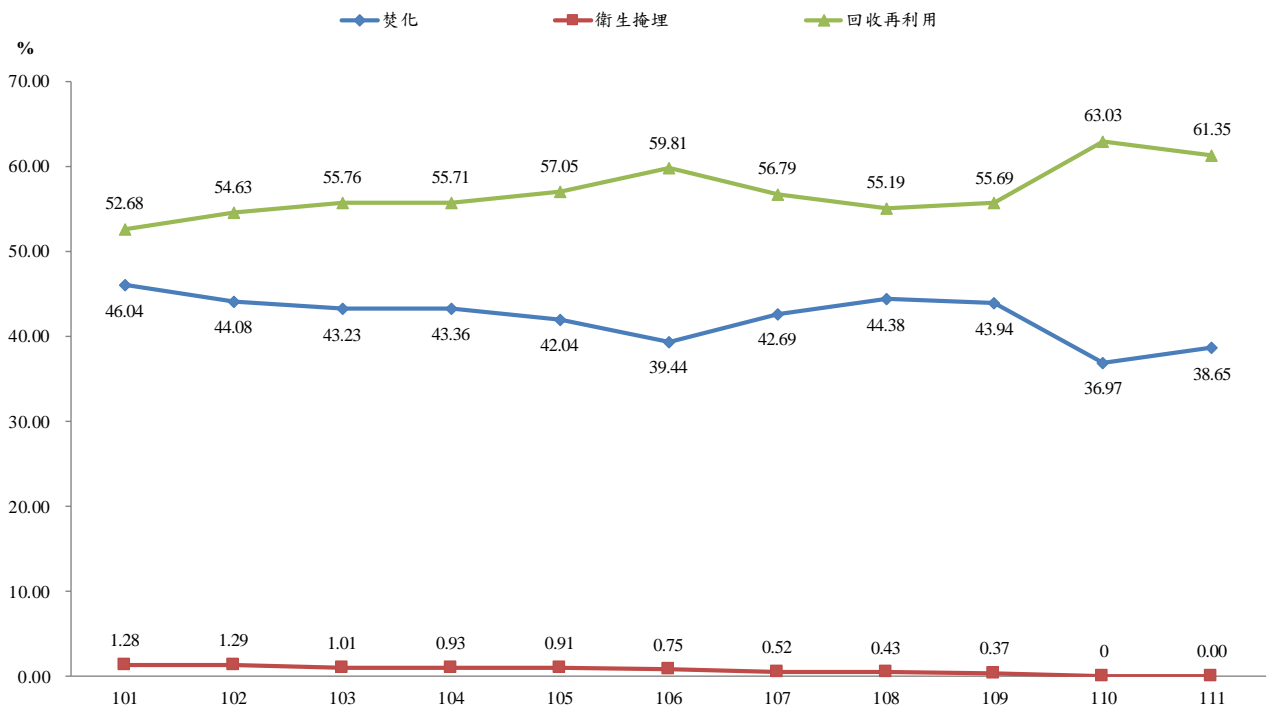
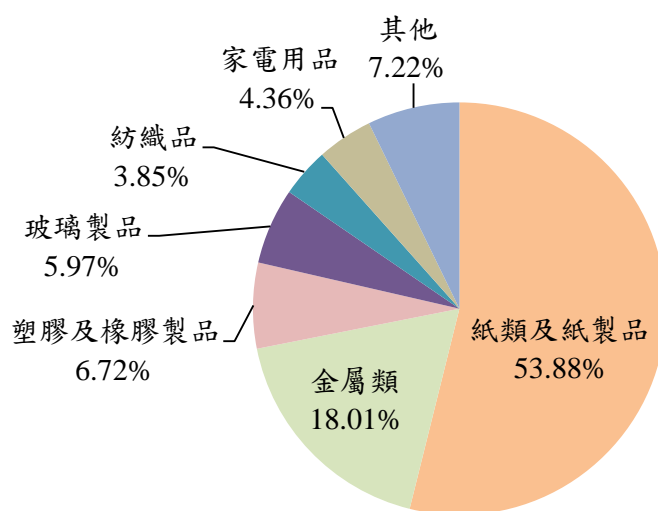


圖4 高雄市一般廢棄物處理方式結構比

(二) 資源回收成果統計

111 年執行機關資源回收量為 90 萬 2,038 公噸，較上(110)年增加 7 萬 2,331 公噸(8.72%)，各回收項目以紙類及紙製品 48 萬 5,993 公噸(占 53.88%)居首，金屬類 16 萬 2,425 公噸(占 18.01%)次之，塑膠及橡膠製品 6 萬 576 公噸(占 6.72%)再次之。另為因應黑心油事件，103 年 11 月起已將食用油納入一般廢棄物應回收項目，111 年計回收 147 公噸。



註：「其他」項下含巨大垃圾回收再利用部分。

圖5 111年資源回收項目占比

六、環境衛生及毒化物管理

(一) 環境衛生管理概況

111 年底公共場所衛生督導列管處所共 174 處，與上(110)年底相同，輔導改善共 251 次，較上(110)年 172 次增加 79 次(45.93%)，抽查共 9,155 次，較上(110)年 1 萬 2,692 次減少 3,537 次(-27.87%)，告發取締 15 次，較上(110)年 3 次增加 12 次(400%)。

111 年底建檔管理公廁座數為 4,332 座，較上(110)年底減少 83 座(-1.88%)；公廁個數 2 萬 124 個，較上(110)年底 2 萬 677 個減少 553 個(-2.67%)；督導檢驗抽查 5 萬 9,276 次，較上(110)年 6 萬 3,130 次減少 3,854 次(-6.10%)。

(二) 列管毒性化學物質取締成果

111 年底已取得列管毒性化學物質許可運作之業者 493 家，較上(111)年底增加家(1.65%)，對已取得許可運作之業者查核 1,827 家次，取締 20 家次，取締率 1.09%，另對未取得許可之業者查核 4 家次，取締 4 家次，取締率 100.00%。

(三) 環境用藥管理成果

111 年底列管環境用藥之製造業 3 家、販賣業 61 家、病媒防治業 194 家。環境用藥查核係由各級環保機關至各製造工廠、超商、藥房等產銷場所及病媒防治業者查核運作情形，其標示及市售品查驗是對消費者權益最直接的保障。為使民眾能使用「安全」、「有效」及「品質良好」的環境衛生用藥，111 年查核環境用藥製造業 4 次、販賣業 20 次、病媒防治業 60 次，與上(110)年查核結果比較，製造業增加 2 次、販賣業增加 11 次、病媒防治業增加 29 次；完成查核市售環境用藥標示 901 件，較上(110)年 1,500 件減少 599 件 (-39.93%)。111 年查核結果有違規次數 58 次，較上(110)年增加 21 次 (56.76%)。此外，為加強業者對環境用藥管理法令的瞭解，及宣導民眾安全有效的使用環境用藥，本局辦理教育宣導 23 場次，宣導人數 2,046 人次。

(四) 飲用水水質抽驗檢驗結果

111 年飲用水水質抽驗檢驗結果，自來水直接供水部分，檢驗 607 件，較上(110)年減少 2 件 (-0.33%)，無不合格件數，不合格率 0.00%，較上(110)年減少 0.49 個百分點；簡易自來水部分檢驗 8 件，較上(110)年減少 9 件(-52.94%)，無不合格件數，不合格率 0.00%，較上(110)年減少 5.88 個百分點。

七、其他

(一) 環境影響評估及個案監督處分情形

本局 111 年底列管開發案件計 204 件，較上(110)年底增加 2 件 (0.99%)，為督促開發業者依環境影響評估案件及審查結論辦理，各級主管機關

定期或不定期至現場進行監督工作，111 年共監督 201 次，較上(110)年增加 67 次 (50.00%)，處分 1 次，較上(110)年減少 5 次(-83.33%)。

(二) 污染源稽查處分概況

為督促改善污染情形，加強污染源管制，本局積極持續進行污染源稽查工作，111 年底稽查人力計 323 人，較上(110)年底減少 11 人 (-3.29%)，其中本局人力 290 人，委外協辦人力 33 人。111 年度污染源稽查數因移動污染源稽查數改由「移動污染源資訊管理系統」提供，另含車牌辨識及路邊攔檢等稽查數，致 111 年稽查次數大幅增加至 81 萬 913 次，較上(110)年增加 47 萬 4,996 次 (141.40%)，其中以移動污染源稽查 39 萬 2,328 次 (占 48.38%) 最多，一般廢棄物稽查 38 萬 6,120 次(47.62%)居次。111 年罰鍰次數 2 萬 6,126 次，較上(110)年增加 806 次 (3.18%)，其中以一般廢棄物 1 萬 3,042 次 (占 49.92%) 最多，空氣污染之移動污染源 1 萬 366 次 (占 39.68%) 居次。111 年實收罰鍰金額 1 億 2,931.9 萬元，較上(110)年減少 1,500.6 萬元 (-10.40%)，其中以空氣污染之其他固定污染源 5,196.8 萬元 (占 40.19%) 最多，事業廢水[畜牧業除外]2,378.6 萬元 (占 18.39%) 居次，一般廢棄物 2,021.0 萬元(占 15.63%)再次之。

(三) 公害陳情案件

本局 111 年受理公害陳情案計 2 萬 8,224 件，較上(110)年減少 876 件 (-3.01%)，若以污染項目觀察，以噪音 1 萬 2,373 件(占 43.84%)最多，異味污染物 9,338 件(占 33.09%)次之，廢棄物及環境衛生 4,852 件 (占 17.19%) 再次之；而以被陳情對象來看，以其他 9,006 件 (占 31.91%) 最多，營建工程 6,044 件(占 21.41%)次之。

(四) 環境檢驗

本局 111 年完成檢驗 5,299 件樣品，計 5 萬 3,815 項次，較上(110)年減少 1,122 項次(-2.04%)。各檢驗項目中，以空氣檢驗 2 萬 6,545 項次(占 49.33%)最多，水質水量及飲用水檢驗 2 萬 2,084 項次 (占 41.04%)居次，噪音振動 4,440 項次(占 8.25%)再次之。

貳、統計表

一、空氣品質監測及污染防制

表 1-1 高雄市空

年月別、測站別	測定日數						
	總計	良好 0~50	普通 51~100	對敏感族群不 健康 101~150	對所有族群不 健康 151~200	非常不健康 201~300	危害 301~500
107年	2,919	891	1,092	776	154	6	-
108年	2,914	934	1,226	630	123	1	-
109年	2,928	993	1,325	574	35	1	-
110年	2,915	1,005	1,293	563	54	-	-
111年	2,915	1,066	1,457	368	24	-	-
1月	248	6	159	79	4	-	-
2月	224	15	157	51	1	-	-
3月	243	15	169	54	5	-	-
4月	240	68	126	44	2	-	-
5月	248	120	110	17	1	-	-
6月	240	232	7	-	1	-	-
7月	248	238	10	-	-	-	-
8月	248	225	23	-	-	-	-
9月	240	56	134	40	10	-	-
10月	248	30	193	25	-	-	-
11月	240	22	166	52	-	-	-
12月	248	39	203	6	-	-	-
美濃	365	154	183	24	4	-	-
仁武	365	130	186	45	4	-	-
大寮	365	119	197	45	4	-	-
林園	365	142	159	60	4	-	-
楠梓	365	139	181	44	1	-	-
左營	365	134	172	57	2	-	-
前金	360	126	176	56	2	-	-
小港	365	122	203	37	3	-	-

資料來源：行政院環境保護署。

說明：配合空氣污染指標(PSI)刪除，本指標自106年起統計。

氣品質指標概況

單位：站日、百分比

測定日數百分比						AQI > 150之日 數比率
良好 0~50	普通 51~100	對敏感族群不 健康 101~150	對所有族群不 健康 151~200	非常不健康 201~300	危害 301~500	
30.52	37.41	26.58	5.28	0.21	-	5.48
32.05	42.07	21.62	4.22	0.03	-	4.26
33.91	45.25	19.60	1.20	0.03	-	1.23
34.48	44.36	19.31	1.85	-	-	1.85
36.57	49.98	12.62	0.82	-	-	0.82
2.42	64.11	31.85	1.61	-	-	1.61
6.70	70.09	22.77	0.45	-	-	0.45
6.17	69.55	22.22	2.06	-	-	2.06
28.33	52.50	18.33	0.83	-	-	0.83
48.39	44.35	6.85	0.40	-	-	0.40
96.67	2.92	-	0.42	-	-	0.42
95.97	4.03	-	-	-	-	-
90.73	9.27	-	-	-	-	-
23.33	55.83	16.67	4.17	-	-	4.17
12.10	77.82	10.08	-	-	-	-
9.17	69.17	21.67	-	-	-	-
15.73	81.85	2.42	-	-	-	-
42.19	50.14	6.58	1.10	-	-	1.10
35.62	50.96	12.33	1.10	-	-	1.10
32.60	53.97	12.33	1.10	-	-	1.10
38.90	43.56	16.44	1.10	-	-	1.10
38.08	49.59	12.05	0.27	-	-	0.27
36.71	47.12	15.62	0.55	-	-	0.55
35.00	48.89	15.56	0.56	-	-	0.56
33.42	55.62	10.14	0.82	-	-	0.82

表 1-2 高雄市空

年別	測定日數					
	總計	良好 0~50	普通 51~100	不良 101~199	非常不良 200~299	有害 ≥300
98年	2,918	574	2,150	193	1	-
99年	2,904	811	1,948	137	-	8
100年	2,920	693	2,121	106	-	-
101年	2,830	837	1,917	75	1	-
102年	2,916	792	2,017	107	-	-
103年	2,917	856	1,959	102	-	-
104年	2,906	1,013	1,855	38	-	-
105年	2,921	1,193	1,678	50	-	-

資料來源：行政院環境保護署。

說明：配合空氣品質指標(AQI)增設，本指標自106年起停止統計。

氣污染指標概況

單位：站日、百分比

測定日數百分比					PSI > 100之日數 比率
良好 0~50	普通 51~100	不良 101~199	非常不良 200~299	有害 ≥300	
19.67	73.68	6.61	0.03	-	6.65
27.93	67.08	4.72	-	0.28	4.99
23.73	72.64	3.63	-	-	3.63
29.58	67.74	2.65	0.04	-	2.69
27.16	69.17	3.67	-	-	3.67
29.35	67.16	3.50	-	-	3.50
34.86	63.83	1.31	-	-	1.31
40.84	57.45	1.71	-	-	1.71

表 1-3 高雄市使用中空氣品質監測站

單位：站

年別	總計	人工測站		自動測站					
		落塵量	總懸浮微粒	粒徑10微米 以下懸浮微 粒(PM ₁₀)	二氧化硫	一氧化碳	氮氧化物	非甲烷碳氫 化合物	臭氧
101年	41	24	24	17	17	17	17	14	17
102年	39	22	22	17	17	17	17	14	17
103年	39	22	22	17	17	17	17	14	17
104年	39	22	22	17	17	17	17	14	17
105年	37	20	20	17	17	17	17	15	17
106年	37	20	20	17	17	17	17	15	17
107年	36	19	19	17	17	17	17	15	17
108年	38	21	21	17	17	17	17	15	17
109年	38	21	21	17	17	17	17	15	17
110年	21	4	4	17	17	17	17	15	17
111年	22	5	5	17	17	17	17	16	17

資料來源：行政院環境保護署及本局環境檢驗科。

說明：各項污染物監測站數分開列計，總計數非為各項污染物站數合計。

表 1-4 高雄市空氣中污染物濃度測值概況

年月別	落塵量	總懸浮微粒 (TSP)	粒徑10微米以下懸浮微粒 (PM ₁₀)	細懸浮微粒 (PM _{2.5})	二氧化硫	二氧化氮	臭氧	一氧化碳
	噸/平方公里/月	微克/立方公尺 (µg/m ³)			十億分之一 (ppb)			百萬分之一 (ppm)
101年	3.77	78.4	67.1	-	5.30	17.51	63.66	0.46
102年	6.22	79.8	66.4	30.7	5.23	17.39	65.74	0.45
103年	2.96	76.8	64.1	29.4	5.01	16.79	66.44	0.43
104年	3.10	63.2	59.6	27.3	4.38	15.71	61.75	0.41
105年	2.61	57.8	54.0	24.0	4.51	15.89	57.40	0.41
106年	2.36	64.4	59.5	24.6	4.16	15.13	62.55	0.38
107年	2.22	59.4	55.9	21.7	3.68	14.28	61.63	0.37
108年	4.05	56.9	45.6	20.5	2.99	13.25	60.59	0.37
109年	3.33	50.8	39.8	18.3	2.65	12.55	61.09	0.34
110年	3.14	52.7	41.1	18.5	2.42	12.86	58.43	0.31
111年	2.73	44.3	36.2	16.9	1.75	12.16	57.00	0.30
1月	3.20	97.8	51.1	28.1	2.20	18.97	56.23	0.44
2月	2.96	85.3	42.1	25.3	1.93	16.33	54.10	0.39
3月	3.23	62.0	46.3	24.9	1.99	15.16	66.68	0.36
4月	2.62	30.8	39.6	16.8	2.03	11.50	60.63	0.27
5月	1.77	29.8	28.9	10.8	1.66	10.82	51.74	0.26
6月	2.47	20.2	16.8	6.2	1.43	6.94	34.37	0.16
7月	2.81	25.2	16.3	6.5	1.39	6.72	35.96	0.16
8月	3.33	25.2	18.9	7.8	1.52	7.70	47.98	0.19
9月	2.81	86.6	34.7	14.8	1.45	8.73	69.61	0.27
10月	3.04	32.0	40.7	17.8	1.73	11.83	68.39	0.28
11月	1.72	73.8	50.6	25.4	1.79	14.54	69.65	0.36
12月	2.84	71.4	43.0	19.0	1.78	17.24	57.85	0.35

資料來源：行政院環境保護署及本局環境檢驗科。

說明：1. 落塵量及總懸浮微粒資料來源為本局設置之空氣品質人工操作監測站。

2. 總懸浮微粒測定次數未達16次及落塵量測定月數不到8個月之測站不列入計算。

3. 粒徑10微米以下懸浮微粒 (PM₁₀)、細懸浮微粒 (PM_{2.5})、二氧化硫、臭氧、一氧化碳、二氧化氮等污染物濃度值資料來源為環保署設置之一般空氣品質監測站。

4. 臭氧濃度值係以臭氧各日最大有效小時值之算術平均值衡量。

表 1-5 高雄市空
(1)稽

項目別、 年別	總計	按污染項目別					
		氣狀污染物	粒狀污染物 (不含黑煙、 油煙)	黑煙	油煙	異味污染物 (含惡臭)	其他
101年	205,409	190,859	6,385	48	887	5,452	1,778
102年	384,665	364,875	10,902	42	735	6,355	1,756
103年	508,871	491,038	6,858	73	1,244	8,582	1,076
104年	675,190	657,258	6,430	94	2,095	7,737	1,576
105年	480,510	465,612	4,220	215	1,965	6,037	2,461
106年	544,828	525,065	5,915	349	2,567	6,776	4,156
107年	596,738	578,657	4,644	251	2,535	5,902	4,749
108年	317,391	302,577	2,767	156	1,935	4,193	5,763
109年	129,189	115,291	2,415	187	1,745	4,476	5,075
110年	13,804	39	2,188	153	1,582	4,894	4,948
111年	401,967	376,474	16,327	56	1,534	2,985	4,591

資料來源：本局環境稽查科。

說明：111年稽查數較往年大幅增加係因移污稽查數改由「移動污染源資訊管理系統」提供，另包含車牌辨識及路邊攔檢數等稽查數。

氣污染稽查處分概況 查數

單位：件

按污染源別							
機關團體及 學校醫院	軍事機關及 所屬單位	商 業	工業(廠)	一般居民	營建工程	交通工具	其 他
251	2	2,854	1,621	2,269	450	195,673	2,289
303	-	3,082	1,672	3,130	569	373,184	2,725
147	1	3,244	1,719	4,524	247	495,273	3,716
71	-	3,996	1,932	3,751	148	662,002	3,290
115	1	3,330	2,077	3,828	101	468,593	2,465
85	5	4,219	2,036	4,647	141	529,243	4,452
82	5	3,901	2,137	2,817	156	581,724	5,916
80	1	2,625	1,789	2,373	61	304,674	5,788
66	3	2,422	1,184	3,238	296	117,073	4,907
77	6	2,208	1,201	2,992	188	1,556	5,576
41	-	1,467	1,082	1,362	225	392,328	5,462

表 1-5 高雄市空氣
(2)處

項目別、 年別	總計	按污染項目別					
		氣狀污染物	粒狀污染物 (不含黑煙、 油煙)	黑煙	油煙	異味污染物 (含惡臭)	其他
101年	2,559	1,763	523	2	2	93	176
102年	8,790	7,833	705	1	1	63	187
103年	4,082	3,415	366	-	5	58	238
104年	7,816	6,912	517	-	11	100	276
105年	1,042	511	239	-	7	63	222
106年	2,921	2,389	325	5	2	50	150
107年	8,042	7,523	281	7	5	50	176
108年	5,928	5,260	447	6	5	54	156
109年	6,320	5,938	190	5	3	38	146
110年	7,490	7,151	206	4	1	36	92
111年	585	124	206	4	6	44	201

資料來源：本局環境稽查科。

說明：111年稽查數較往年大幅增加係因移污稽查數改由「移動污染源資訊管理系統」提供，另包含車牌辨識及路邊攔檢數等稽查數。

污染稽查處分概況(續)

分數

單位：件

		按污染源別						
機關團體及 學校醫院	軍事機關及 所屬單位	商 業	工業(廠)	一般居民	營建工程	交通工具	其 他	
-	-	28	238	25	71	2,188	9	
2	-	33	238	27	50	8,432	8	
-	-	27	359	28	74	3,580	14	
-	-	86	495	45	91	7,067	32	
2	-	31	319	25	42	601	22	
-	-	17	368	32	50	2,438	16	
2	-	27	312	44	53	7,564	40	
3	-	30	327	51	25	5,423	69	
2	-	22	198	61	8	5,956	73	
1	-	29	126	39	2	7,233	60	
1	-	22	194	47	11	235	75	

表 1-6 高雄市徵收營建工程空氣污染防制費統計

單位：元

年、工程別	淨收繳	收(補)繳	退費
101年	130,744,202	131,775,275	1,031,073
102年	137,331,714	137,833,101	501,387
103年	122,967,804	125,720,427	2,752,623
104年	164,500,869	166,771,114	2,270,245
105年	139,437,850	139,700,202	262,352
106年	131,199,937	131,745,711	545,774
107年	138,280,184	139,320,899	1,040,715
108年	254,713,362	256,150,683	1,437,321
109年	257,161,493	258,029,527	868,034
110年	198,292,234	198,342,545	50,311
111年	350,436,522	350,629,881	193,359
建築(房屋)工程(RC)	38,250,183	38,326,934	76,751
建築(房屋)工程(SRC)	25,945,448	25,945,448	-
建築(房屋)工程(拆除)	330,042	330,042	-
道路工程	65,514,956	65,560,007	45,051
隧道工程	13,359,659	13,359,659	-
管線工程	4,412,146	4,412,146	-
橋樑工程	40,878	40,878	-
區域開發工程(社區及其他)	13,894,625	13,894,625	-
區域開發工程(工業區)	50,287,960	50,287,960	-
區域開發工程(遊樂區)	-	-	-
疏濬工程	14,523,500	14,523,500	-
其他營建工程	123,877,125	123,948,682	71,557

資料來源：本局空污與噪音防制科。

表 1-7 高雄市溫室氣體排放情形

單位：公噸CO₂當量/人、萬公噸CO₂當量

年別	人均溫室 氣體淨排 放量	溫室氣體淨 排放量	能源部門			工業製程 部門	農業部門	廢棄物 部門	林業及 其他土地 利用部門
			住商及 農林漁 牧能源	工業能源	運輸能源				
94年	24.02	6,614.69	598.83	5,597.51	415.60	--	7.12	118.22	-122.59
95年	23.94	6,606.85	562.82	5,627.91	425.83	--	6.67	106.34	-122.72
96年	24.25	6,703.57	540.89	5,765.32	420.82	--	6.34	92.92	-122.72
97年	21.71	6,011.96	545.68	5,095.54	402.93	--	6.14	84.38	-122.71
98年	20.24	5,606.95	515.36	4,735.60	397.20	--	5.82	74.23	-121.27
99年	21.55	5,976.98	511.31	5,099.39	415.89	--	5.73	67.38	-122.72
100年	21.56	5,981.93	521.39	5,092.67	420.42	--	5.69	64.48	-122.72
101年	20.82	5,786.16	509.28	4,920.28	414.33	--	5.49	59.50	-122.72
102年	20.61	5,729.72	504.43	2,861.69	413.07	2,012.58	5.39	55.28	-122.72
103年	20.58	5,718.64	513.18	2,707.33	415.91	2,147.42	5.25	52.27	-122.72
104年	20.33	5,649.81	527.34	2,588.37	422.20	2,166.09	5.15	48.35	-107.69
105年	20.81	5,784.45	540.73	2,585.20	429.09	2,283.33	5.12	48.53	-107.55
106年	20.67	5,739.90	549.22	2,692.60	426.68	2,139.98	5.12	43.32	-117.02
107年	20.96	5,814.14	520.27	2,656.75	417.73	2,290.57	5.11	40.73	-117.02
108年	20.15	5,589.20	518.72	2,526.59	415.94	2,194.70	5.12	45.15	-117.02
109年	19.27	5,331.12	521.03	2,543.34	419.72	1,922.17	5.11	36.72	-116.98
110年	20.90	5,736.68	531.28	2,625.12	404.03	2,245.48	8.66	40.55	-118.43

資料來源：本局綜合計畫科。

說明：環保署公告計算方式各年略有修正，為利資料時間序列銜接，同步以最新公告計算方式修正以前年度資料。

二、噪音監測及防制

表 2-1 高雄市環境
(1)一般地

年季別	監測 總站數	總計		不合格情形按時段分					
				日間		晚間		夜間	
		不合格時段 數	不合格率	不合格站 數	不合格率	不合格站 數	不合格率	不合格站數	不合格率
101年	12	-	-	-	-	-	-	-	-
102年	12	1	2.78	-	-	-	-	1	8.33
103年	12	1	2.78	-	-	-	-	1	8.33
104年	12	-	-	-	-	-	-	-	-
105年	12	-	-	-	-	-	-	-	-
106年	12	-	-	-	-	-	-	-	-
107年	12	-	-	-	-	-	-	-	-
108年	12	-	-	-	-	-	-	-	-
109年	12	-	-	-	-	-	-	-	-
110年	12	-	-	-	-	-	-	-	-
111年	12	-	-	-	-	-	-	-	-
第1季	12	-	-	-	-	-	-	-	-
第2季	12	-	-	-	-	-	-	-	-
第3季	12	-	-	-	-	-	-	-	-
第4季	12	-	-	-	-	-	-	-	-

資料來源：本局環境檢驗科。

說明：監測(總)站數係為期底數。

音量監測不合格情形

區環境噪音

單位：站、%

不合格情形按管制區分											
第一類管制區			第二類管制區			第三類管制區			第四類管制區		
監測站數	時段數	不合格率	監測站數	時段數	不合格率	監測站數	時段數	不合格率	監測站數	時段數	不合格率
2	-	-	4	-	-	4	-	-	2	-	-
2	1	16.67	4	-	-	4	-	-	2	-	-
2	1	16.67	4	-	-	4	-	-	2	-	-
2	-	-	4	-	-	4	-	-	2	-	-
2	-	-	4	-	-	4	-	-	2	-	-
2	-	-	4	-	-	4	-	-	2	-	-
2	-	-	4	-	-	4	-	-	2	-	-
2	-	-	4	-	-	4	-	-	2	-	-
2	-	-	4	-	-	4	-	-	2	-	-
2	-	-	4	-	-	4	-	-	2	-	-
2	-	-	4	-	-	4	-	-	2	-	-
2	-	-	4	-	-	4	-	-	2	-	-
2	-	-	4	-	-	4	-	-	2	-	-
2	-	-	4	-	-	4	-	-	2	-	-
2	-	-	4	-	-	4	-	-	2	-	-
2	-	-	4	-	-	4	-	-	2	-	-

表 2-1 高雄市環境噪音
(2)道路

噪音、 年季別	監測 總站數	總計		不合格情形按時段分					
				日間		晚間		夜間	
		不合格時段 數	不合格率	不合格站 數	不合格率	不合格站 數	不合格率	不合格站數	不合格率
101年	12	-	-	-	-	-	-	-	-
102年	12	-	-	-	-	-	-	-	-
103年	12	-	-	-	-	-	-	-	-
104年	12	-	-	-	-	-	-	-	-
105年	12	-	-	-	-	-	-	-	-
106年	12	-	-	-	-	-	-	-	-
107年	12	-	-	-	-	-	-	-	-
108年	12	-	-	-	-	-	-	-	-
109年	12	-	-	-	-	-	-	-	-
110年	12	-	-	-	-	-	-	-	-
111年	12	-	-	-	-	-	-	-	-
第1季	12	-	-	-	-	-	-	-	-
第2季	12	-	-	-	-	-	-	-	-
第3季	12	-	-	-	-	-	-	-	-
第4季	12	-	-	-	-	-	-	-	-

資料來源：本局環境檢驗科。

說明：監測(總)站數係為期底數。

量監測不合格情形(續)

交通噪音

單位：站、%

不合格情形按管制區分											
第一類管制區			第二類管制區			第三類管制區			第四類管制區		
監測站數	時段數	不合格率	監測站數	時段數	不合格率	監測站數	時段數	不合格率	監測站數	時段數	不合格率
2	-	-	4	-	-	4	-	-	2	-	-
2	-	-	4	-	-	4	-	-	2	-	-
2	-	-	4	-	-	4	-	-	2	-	-
2	-	-	4	-	-	4	-	-	2	-	-
2	-	-	4	-	-	4	-	-	2	-	-
2	-	-	4	-	-	4	-	-	2	-	-
2	-	-	4	-	-	4	-	-	2	-	-
2	-	-	4	-	-	4	-	-	2	-	-
2	-	-	4	-	-	4	-	-	2	-	-
2	-	-	4	-	-	4	-	-	2	-	-
2	-	-	4	-	-	4	-	-	2	-	-
2	-	-	4	-	-	4	-	-	2	-	-
2	-	-	4	-	-	4	-	-	2	-	-
2	-	-	4	-	-	4	-	-	2	-	-

表 2-2 高雄市
(1) 稽

項目別、 年季別	總計	按音源別					
		工廠(場)	娛樂營業場所	營建工程	擴音設施	交通噪音	機動車輛噪音
101年	6,316	318	1,738	2,417	1,187	9	-
102年	7,792	551	1,838	2,806	1,465	15	6
103年	8,081	374	1,897	3,029	1,672	11	57
104年	8,687	459	2,909	3,026	1,468	20	40
105年	6,978	445	2,475	1,911	1,156	18	-
106年	8,855	504	2,710	2,820	1,512	49	2
107年	9,008	447	1,580	2,827	2,010	28	1
108年	8,055	236	827	2,947	1,849	29	2
109年	8,290	309	958	3,136	1,881	22	8
110年	9,892	446	1,198	4,388	1,527	38	106
111年	9,792	344	1,150	3,324	1,649	1	15
第1季	2,652	119	373	902	533	-	15
第2季	2,201	77	149	897	227	-	-
第3季	2,000	74	154	704	259	-	-
第4季	2,939	74	474	821	630	1	-

資料來源：本局環境稽查科。

噪音稽查處分概況
查數

單位：件

			按管制區別					
軍事機關	經公告場所、工程及設施	其他	第一類管制區	第二類管制區	第三類管制區	第四類管制區	其他	
2	-	645	-	1,218	4,969	129	-	
-	-	1,111	-	1,561	6,086	139	6	
1	-	1,040	-	1,055	6,853	116	57	
7	-	758	3	1,817	6,662	165	40	
1	-	972	2	1,376	5,453	147	-	
9	-	1,249	2	1,330	7,335	186	2	
1	-	2,114	8	1,452	7,445	102	1	
3	-	2,162	2	1,286	6,652	113	2	
5	-	1,971	1	1,609	6,487	185	8	
4	-	2,185	3	2,406	7,162	215	106	
-	-	3,309	3	2,860	6,796	118	15	
-	-	710	2	843	1,763	29	15	
-	-	851	1	676	1,480	44	-	
-	-	809	-	585	1,397	18	-	
-	-	939	-	756	2,156	27	-	

表 2-2 高雄市噪
(2)處

項目別、 年季別	總計	按音源別					
		工廠(場)	娛樂營業場所	營建工程	擴音設施	交通噪音	機動車輛噪 音
101年	28	-	18	8	2	-	-
102年	236	212	7	11	2	-	-
103年	107	4	18	31	-	-	50
104年	153	15	18	69	3	-	47
105年	110	6	6	83	3	-	2
106年	61	-	9	37	-	-	-
107年	108	-	41	53	6	-	-
108年	110	1	9	91	1	-	-
109年	135	4	6	104	6	-	-
110年	181	3	12	107	6	12	24
111年	318	4	18	123	9	-	142
第1季	117	2	1	33	-	-	73
第2季	114	1	5	38	-	-	67
第3季	35	1	6	22	2	-	2
第4季	52	-	6	30	7	-	-

資料來源：本局環境稽查科。

音稽查處分概況(續)

分數

單位：件

			按管制區別					
軍事機關	經公告場所、工程及設施	其他	第一類管制區	第二類管制區	第三類管制區	第四類管制區	其他	
-	-	-	-	6	22	-	-	
-	-	4	-	226	10	-	-	
-	-	4	-	15	42	-	50	
-	-	1	-	27	79	-	47	
-	-	10	-	28	80	-	2	
-	-	15	-	9	52	-	-	
-	-	8	-	7	100	1	-	
-	-	8	-	10	99	1	-	
-	-	15	-	14	119	2	-	
-	-	17	1	27	129	-	24	
-	-	22	1	36	136	3	142	
-	-	8	1	7	36	-	73	
-	-	3	-	5	39	3	67	
-	-	2	-	11	22	-	2	
-	-	9	-	13	39	-	-	

三、水質監測及污染防制

表 3-1 高雄市事業廢水污染管制情形

單位：家、次、件、%

事業、 年別	列管家數	查核家次	水質檢驗合 格率	處罰件數			排放許可證 核發率	廢水處理專 責單位或人 員設置率
				合計	移送檢察機 關偵辦	行政處分		
1. 事業廢水(畜牧業除外)								
100年	1,226	3,218	94.28	191	-	191	93.52	87.28
101年	1,310	3,284	91.72	166	-	166	94.84	98.29
102年	1,465	2,821	90.04	210	-	210	93.22	97.79
103年	1,478	2,419	89.67	267	-	267	97.16	97.83
104年	1,527	2,432	92.19	185	-	185	95.35	97.89
105年	1,193	2,296	93.40	84	-	84	95.85	99.21
106年	1,288	950	83.33	91	-	91	97.23	97.61
2. 畜牧業廢水								
100年	443	1,289	97.94	19	-	19	95.80	100.00
101年	409	1,161	97.57	32	-	32	97.11	100.00
102年	409	748	88.12	47	-	47	96.22	100.00
103年	388	677	84.89	81	-	81	96.31	100.00
104年	371	711	77.84	56	-	56	96.16	100.00
105年	365	670	83.54	34	-	34	99.13	100.00
106年	354	478	73.61	39	-	39	98.50	100.00

資料來源：本局土壤及水污染防治科。

說明：列管家數、排放許可證核發率及廢水處理專責單位或人員設置率係為期底數。

表 3-2 高雄市事業廢

事業別 及年別	列管 家數	排放許可證(文件) 核發情形			貯留許可證(文件) 核發情形			稀釋許可證(文件) 核發情形		
		應申請 家數	已核發 家數	核發率 (%)	應申請 家數	已核發 家數	核發率 (%)	應申請 家數	已核發 家數	核發率 (%)
1.事業廢水(畜牧業除外)										
107年	1395	439	417	94.99	131	127	96.95	-	-	--
108年	1,742	453	416	91.83	143	133	93.01	-	-	--
109年	2,078	465	409	87.96	154	136	88.31	-	-	--
110年	2,397	468	414	88.46	155	138	89.03	-	-	--
111年	2,710	454	422	92.95	164	149	90.85	-	-	--
2.畜牧業廢水										
107年	514	396	367	92.68	-	-	--	-	-	--
108年	514	394	365	92.64	-	-	--	-	-	--
109年	503	386	345	89.38	-	-	-	-	-	-
110年	496	384	346	90.10	-	-	-	-	-	-
111年	481	354	338	95.48	8	8	100.00	-	-	--

資料來源：本局土壤及水污染防治科。

說 明：列管家數、排放許可證核發率及廢水處理專責單位或人員設置率係為期底數。

廢水污染源管理情形

單位：家

土壤處理許可證 (文件)核發情形			廢(污)水處理專責單位 設置情形			甲級廢(污)水處理專責 人員設置情形			乙級廢(污)水處理專責 人員設置情形		
應申請 家數	已核發 家數	核發率 (%)	應設置 家數	已設置 家數	設置率 (%)	應設置 家數	已設置 家數	設置率 (%)	應設置 家數	已設置 家數	設置率 (%)
-	-	--	62	59	95.16	70	64	91.43	259	222	85.71
-	-	--	63	61	96.83	78	73	93.59	254	220	86.61
-	-	--	59	59	100.00	86	81	94.19	252	224	88.89
-	-	--	66	66	100.00	88	83	94.32	247	228	92.31
-	-	--	73	60	82.19	96	85	88.54	247	235	95.14
-	-	--	-	-	--	-	-	--	-	-	--
-	-	--	-	-	--	-	-	--	-	-	--
-	-	-	-	-	--	-	-	--	-	-	--
-	-	-	-	-	--	-	-	--	-	-	--
-	-	--	-	-	--	-	-	--	-	-	--

表 3-3 高雄市污水下水道系統污染管制情形

單位：個、次、件、%

系統、 年別	列管系統數	查核次數	水質檢驗合 格率	處罰件數			排放許可證 核發率	廢水處理專 責單位或人 員設置率
				合計	移送檢察機 關偵辦	行政處分		
1. 工業區專用污水下水道系統								
100年	9	328	98.85	5	-	5	100.00	66.67
101年	9	211	97.87	2	-	2	100.00	87.50
102年	9	171	98.41	4	-	4	100.00	87.50
103年	9	153	96.15	5	-	5	100.00	87.50
104年	9	183	96.94	5	-	5	100.00	87.50
105年	9	232	99.46	7	-	7	100.00	100.00
106年	11	201	78.03	4	-	4	90.91	88.89
2. 公共及社區污水下水道系統								
100年	240	343	96.20	4	-	4	95.42	96.00
101年	203	260	100.00	2	-	2	99.51	96.15
102年	165	276	96.55	5	-	5	98.18	100.00
103年	156	145	100.00	5	-	5	100.00	100.00
104年	146	278	100.00	4	-	4	97.90	96.30
105年	147	217	98.04	4	-	4	98.61	96.15
106年	145	67	100.00	-	-	-	95.10	100.00

資料來源：本局環境稽查科。

說明：列管系統數、排放許可證核發率及廢水處理專責單位或人員設置率係為期底數。

表 3-4 高雄市污水下

事業別 及年別	列管 家數	排放許可證(文件) 核發情形			貯留許可證(文件) 核發情形			稀釋許可證(文件) 核發情形		
		應申請 系統數	已核發 系統數	核發率 (%)	應申請 系統數	已核發 系統數	核發率 (%)	應申請 系統數	已核發 系統數	核發率 (%)
1. 工業區專用污水下水道系統										
107年	12	11	11	100.00	-	-	--	-	-	--
108年	11	11	11	100.00	-	-	--	-	-	--
109年	11	11	11	100.00	-	-	--	-	-	--
110年	11	11	11	100.00	-	-	--	-	-	--
111年	11	11	10	90.91	-	-	--	-	-	--
2. 公共及社區污水下水道系統										
107年	145	143	140	97.90	2	2	100.00	-	-	--
108年	144	141	139	98.58	2	2	100.00	-	-	--
109年	148	144	138	95.83	2	2	100.00	-	-	--
110年	136	134	130	97.01	2	2	100.00	-	-	--
111年	133	128	128	100.00	3	3	100.00	-	-	--

資料來源：本局土壤及水污染防治科。

說明：列管家數、排放許可證核發率及廢水處理專責單位或人員設置率係為期底數。

水道系統污染源管理情形

單位：個

土壤處理許可證 (文件)核發情形			廢(污)水處理專責單位 設置情形			甲級廢(污)水處理專責 人員設置情形			乙級廢(污)水處理專責 人員設置情形		
應申請 系統數	已核發 系統數	核發率 (%)	應申請 系統數	已設置 系統數	設置率 (%)	應申請 系統數	已設置 系統數	設置率 (%)	應申請 系統數	已設置 系統數	設置率 (%)
-	-	--	7	6	85.71	1	-	-	1	1	100.00
-	-	--	7	7	100.00	1	1	100.00	1	1	100.00
-	-	--	7	7	100.00	1	1	100.00	3	1	33.33
-	-	--	7	7	100.00	2	2	100.00	2	2	100.00
-	-	--	6	6	100.00	2	2	100.00	2	2	100.00
-	-	--	5	5	100.00	2	2	100.00	22	19	86.36
-	-	--	5	5	100.00	2	2	100.00	22	19	86.36
-	-	--	5	5	100.00	2	2	100.00	23	19	82.61
-	-	--	5	5	100.00	2	2	100.00	21	20	95.24
-	-	--	5	5	100.00	1	1	100.00	24	22	91.67

四、廢棄物管理

表 4-1 高雄市一

年月別	一般廢棄物產生量按項目別分			
	總計	一般垃圾	資源垃圾	廚餘
101年	953,586	451,252	411,525	90,809
102年	941,987	427,356	418,807	95,824
103年	923,999	408,745	419,479	95,775
104年	897,707	397,597	411,365	88,745
105年	926,848	398,095	439,217	89,536
106年	969,900	389,758	498,632	81,510
107年	1,250,781	540,478	629,572	80,731
108年	1,337,406	599,299	707,788	30,319
109年	1,423,421	630,796	761,442	31,184
110年	1,362,049	503,607	829,707	28,734
111年	1,538,597	594,604	902,038	41,955
1月	137,282	64,128	71,091	2,063
2月	119,859	43,724	74,352	1,783
3月	120,096	47,826	70,349	1,921
4月	122,594	46,758	73,778	2,057
5月	128,896	49,503	77,289	2,104
6月	129,433	48,917	75,984	4,533
7月	131,917	49,977	77,620	4,319
8月	133,401	50,955	77,766	4,680
9月	130,310	49,316	76,442	4,552
10月	128,560	48,079	75,618	4,864
11月	127,254	46,052	76,358	4,843
12月	128,994	49,368	75,392	4,234

資料來源：本局環境衛生管理科。

說明：1. 巨大垃圾於94年起統計，並依其性質拆分歸入「一般垃圾」及「資源垃圾」項下。
2. 事業員工生活垃圾產生量自107年起納入統計。

般廢棄物清理概況

單位：公噸

一般廢棄物處理量按處理方式分						
總計	焚化	衛生掩埋	回收再利用			其他
			小計	資源垃圾	廚餘	
953,586	439,049	12,203	502,334	411,525	90,809	-
941,987	415,244	12,112	514,631	418,807	95,824	-
923,999	399,421	9,324	515,254	419,479	95,775	-
897,707	389,254	8,343	500,110	411,365	88,745	-
926,848	389,658	8,438	528,753	439,217	89,536	-
969,900	382,519	7,239	580,142	498,632	81,510	-
1,250,781	533,922	6,556	710,303	629,572	80,731	-
1,337,406	593,585	5,714	738,107	707,788	30,319	-
1,423,421	625,485	5,310	792,625	761,442	31,184	-
1,362,049	503,607	-	858,441	829,707	28,734	-
1,538,597	594,604	-	943,992	902,038	41,955	-
137,282	64,128	-	73,154	71,091	2,063	-
119,859	43,724	-	76,135	74,352	1,783	-
120,096	47,826	-	72,270	70,349	1,921	-
122,594	46,758	-	75,836	73,778	2,057	-
128,896	49,503	-	79,393	77,289	2,104	-
129,433	48,917	-	80,516	75,984	4,533	-
131,917	49,977	-	81,940	77,620	4,319	-
133,401	50,955	-	82,446	77,766	4,680	-
130,310	49,316	-	80,993	76,442	4,552	-
128,560	48,079	-	80,482	75,618	4,864	-
127,254	46,052	-	81,202	76,358	4,843	-
128,994	49,368	-	79,626	75,392	4,234	-

表 4-1 高雄市一般廢棄物清理概況(續)

單位：千人、公斤、%

年月別	期中人口數	平均 每人每日 一般廢棄物產生量	平均 每人每日 廚餘回收量	一般廢棄物妥善處 理率	一般廢棄物回收率
101年	2,777	0.94	0.09	100.00	52.68
102年	2,779	0.93	0.09	100.00	54.63
103年	2,779	0.91	0.09	100.00	55.76
104年	2,779	0.89	0.09	100.00	55.71
105年	2,779	0.91	0.09	100.00	57.05
106年	2,778	0.96	0.08	100.00	59.81
107年	2,775	1.23	0.08	100.00	56.79
108年	2,773	1.32	0.03	100.00	55.19
109年	2,770	1.40	0.03	100.00	55.68
110年	2,755	1.35	0.03	100.00	63.03
111年	2,736	1.54	0.04	100.00	61.35
1月	2,743	1.61	0.02	100.00	53.29
2月	2,740	1.56	0.02	100.00	63.52
3月	2,735	1.42	0.02	100.00	60.18
4月	2,729	1.50	0.03	100.00	61.86
5月	2,725	1.53	0.03	100.00	61.59
6月	2,724	1.58	0.06	100.00	62.21
7月	2,723	1.56	0.05	100.00	62.11
8月	2,723	1.58	0.06	100.00	61.80
9月	2,723	1.60	0.06	100.00	62.15
10月	2,723	1.52	0.06	100.00	62.60
11月	2,724	1.56	0.06	100.00	63.81
12月	2,727	1.53	0.05	100.00	61.73

說明：1.垃圾產生量=一般廢棄物產生量-事業員工生活垃圾量。

2.一般廢棄物回收率=(資源垃圾回收量+廚餘回收量)/一般廢棄物產生量*100%。

表 4-2 高雄市垃圾回收清除車輛統計

單位：輛

年底別	總計	子母式垃圾車	密封式垃圾車	框式垃圾車			清溝(溝泥)車	掃(洗)街車	水肥車
				小計	資源(含廚餘)回收垃圾車	其他(含普通卡車)			
101年底	981	4	531	344	324	20	66	36	-
102年底	990	4	541	343	323	20	66	36	-
103年底	975	4	532	329	309	20	70	40	-
104年底	1,034	4	534	363	355	8	71	48	14
105年底	1,080	3	549	393	385	8	66	55	14
106年底	1,063	2	547	377	371	6	65	56	16
107年底	1,074	2	566	370	364	6	63	60	13
108年底	1,105	2	579	380	375	5	69	62	13
109年底	1,102	3	577	377	375	2	68	64	13
110年底	1,105	3	574	378	377	1	72	65	13
111年底	1,094	3	570	368	367	1	75	65	13
上半年	1,097	3	569	376	375	1	72	64	13
下半年	1,094	3	570	368	367	1	75	65	13

資料來源：本局廢棄物管理科。

表 4-3 高雄市

年月別	總計	紙類及紙製品	金屬類	塑膠及橡膠製品	玻璃製品	紡織品
101年	411,525	194,333	79,090	61,328	39,704	5,364
102年	418,807	187,644	78,614	64,322	44,283	5,809
103年	419,479	196,618	77,900	34,861	38,183	9,606
104年	411,365	188,174	75,440	27,884	38,248	9,815
105年	439,217	210,807	72,414	27,880	36,370	11,764
106年	498,632	233,943	73,154	35,699	48,061	16,791
107年	629,572	295,696	99,818	52,448	62,181	22,216
108年	707,788	370,798	113,347	56,276	66,625	29,454
109年	761,442	414,048	127,633	54,590	54,785	33,717
110年	829,707	452,140	147,112	59,461	53,804	34,981
111年	902,038	485,993	162,425	60,576	53,844	34,747
1月	71,091	38,555	11,995	4,823	4,963	3,327
2月	74,352	40,227	13,135	4,906	5,053	3,268
3月	70,349	37,638	12,385	4,717	4,295	3,186
4月	73,778	39,892	12,842	4,974	4,595	2,863
5月	77,289	41,881	14,356	4,996	4,394	2,912
6月	75,984	41,640	13,343	5,000	4,474	2,868
7月	77,620	42,147	14,291	5,103	4,367	2,748
8月	77,766	41,654	14,583	5,217	4,478	2,747
9月	76,442	40,786	14,287	5,171	4,437	2,708
10月	75,618	40,469	14,144	5,214	4,118	2,594
11月	76,358	40,881	13,452	5,255	4,364	2,942
12月	75,392	40,223	13,611	5,200	4,306	2,586

資料來源：本局環境衛生管理科。

說明：「其他」自94年起納入巨大垃圾回收再利用部分。

資源回收成果統計

單位：公噸

家電用品	電池	資訊及通信物品	農藥容器及特殊 環境用藥容器	食用油	其他
6,038	1,419	2,629	141	-	21,479
6,366	2,514	2,169	145	-	26,940
7,765	3,055	3,382	99	10	48,000
8,001	2,475	5,135	76	126	55,991
7,929	2,564	5,431	68	109	63,880
8,752	2,663	5,716	89	74	73,690
14,941	6,304	7,486	128	67	68,288
19,497	6,331	6,174	155	93	39,038
30,837	4,369	6,356	159	101	34,848
36,492	4,441	7,044	195	86	33,952
39,359	4,173	6,852	188	147	53,734
2,888	342	562	15	12	3,609
3,111	360	579	14	12	3,687
3,052	350	556	14	8	4,148
3,135	350	559	15	14	4,541
3,240	368	591	16	12	4,525
3,168	369	609	17	11	4,485
3,287	373	549	17	11	4,727
3,410	365	593	16	10	4,694
3,352	352	576	16	11	4,747
3,477	317	570	19	14	4,680
3,566	313	579	16	20	4,969
3,675	313	530	14	11	4,923

五、環境衛生與毒化物管理

表 5-1 高雄市

年別	風景名勝遊樂區、公民營市場及鐵公路客運車站環境衛生督導				排水溝幹支線清整	
	列管處所 (處)	輔導改善 (處次)	抽查 (處次)	告發取締 (處次)	長 度 (公尺)	清除淤泥 (公噸)
101年	176	7	4,095	86	4,163,874	27,367
102年	173	309	3,124	49	3,898,662	30,054
103年	194	403	4,002	13	4,076,556	26,226
104年	210	90	9,804	31	3,594,269	20,921
105年	361	653	11,834	-	4,219,797	26,873
106年	361	723	13,869	4	4,911,951	29,133
107年	361	158	14,006	-	5,209,494	27,111
108年	365	115	13,967	-	3,983,185	29,146
109年	365	174	12,586	109	3,709,776	26,523
110年	174	172	12,692	3	3,164,875	22,195
111年	174	251	9,155	15	3,035,161	23,639
上半年	174	88	6,763	-	1,443,396	10,713
下半年	174	163	2,392	15	1,591,765	12,927

資料來源：本局環境衛生管理科。

說明：106年底列管公廁座數大幅減少係因本局解除列管本市未對外開放校園公廁所致。

環境衛生管理概況

公廁衛生管理

年底列管 公廁座數 (座)	年底列管公廁數 (個)			列管公廁督導檢驗抽查		年底流動廁 所數 (座)	
	男 廁	女 廁	不分男女	次	座		
5,310	28,215	18,260	9,423	532	59,254	5,310	24
5,409	28,120	18,201	9,388	531	63,871	5,409	24
7,316	42,717	25,205	16,980	532	79,145	7,316	24
7,425	43,500	25,405	17,564	531	86,806	7,425	24
7,571	45,258	26,171	18,555	532	88,329	7,571	24
5,946	19,250	12,363	4,270	2,617	88,529	5,946	24
4,851	19,750	11,177	6,481	2,092	73,890	4,851	24
4,657	18,614	9,705	7,470	1,439	65,081	4,657	-
4,615	18,506	9,613	7,455	1,438	72,211	4,615	-
4,415	20,677	9,132	7,183	4,362	63,130	8,592	2
4,332	20,124	8,844	7,011	4,269	59,276	7,869	2
4,379	20,469	9,001	7,136	4,332	30,181	3,979	2
4,332	20,124	8,844	7,011	4,269	29,095	3,890	2

表 5-2 高雄市列管毒性化
(1)已取得許可

項目別、 年季別	年底登記列 管家數	總計		製造		輸入	
		查核	取締	查核	取締	查核	取締
101年	590	1,925	4	96	1	99	-
102年	628	2,267	21	163	6	132	-
103年	591	1,948	20	132	7	122	1
104年	543	2,484	19	134	2	120	-
105年	522	1,648	8	79	1	110	2
106年	510	2,173	14	98	1	103	-
107年	514	2,810	28	215	2	269	3
108年	505	2,485	17	233	-	280	2
109年	498	2,100	62	162	4	210	10
110年	485	2,204	26	185	2	220	2
111年	493	1,827	20	120	-	179	3
第1季	495	566	8	41	-	67	2
第2季	498	518	8	24	-	39	1
第3季	500	375	2	23	-	36	-
第4季	493	368	2	32	-	37	-

資料來源：本局土壤及地下水污染防治科。

學物質查核取締結果

運作之業者

單位：家、家次

販賣		使用		貯存		運送		廢棄	
查核	取締	查核	取締	查核	取締	查核	取締	查核	取締
108	1	764	1	807	1	36	-	15	-
142	1	870	14	923	-	37	-	-	-
141	2	739	9	794	1	20	-	-	-
133	1	945	10	1,025	6	37	-	90	-
81	1	663	2	697	-	12	2	6	-
108	2	883	8	937	3	13	-	31	-
234	5	978	10	1,066	8	28	-	20	-
278	1	802	7	855	7	20	-	17	-
226	9	690	18	764	21	27	-	21	-
247	2	720	10	780	10	43	-	9	-
165	3	621	6	685	8	46	-	11	-
61	2	182	1	200	3	13	-	2	-
35	1	197	3	216	3	6	-	1	-
32	-	125	1	144	1	10	-	5	-
37	-	117	1	125	1	17	-	3	-

表 5-2 高雄市列管毒性化
(2)未取得許可

項目別、 年季別	總計		製造		輸入		販賣	
	查核	取締	查核	取締	查核	取締	查核	取締
101年	2	2	-	-	-	-	-	-
102年	6	6	-	-	-	-	-	-
103年	1	1	-	-	-	-	-	-
104年	38	1	-	-	-	-	-	-
105年	33	2	-	-	1	1	1	-
106年	31	2	-	-	3	1	3	1
107年	34	4	-	-	3	1	3	1
108年	41	3	-	-	-	-	-	-
109年	204	-	2	-	-	-	50	-
110年	67	-	-	-	4	-	1	-
111年	4	4	-	-	-	-	-	-
第1季	-	-	-	-	-	-	-	-
第2季	4	4	-	-	-	-	-	-
第3季	-	-	-	-	-	-	-	-
第4季	-	-	-	-	-	-	-	-

資料來源：本局土壤及地下水污染防治科。

學物質查核取締結果(續)

運作之業者

單位：家、家次

使用		貯存		運送		廢棄	
查核	取締	查核	取締	查核	取締	查核	取締
2	2	-	-	-	-	-	-
6	6	-	-	-	-	-	-
1	1	-	-	-	-	-	-
4	-	34	1	-	-	-	-
15	1	16	-	-	-	-	-
10	-	15	-	-	-	-	-
10	-	15	-	-	-	-	-
7	-	22	-	12	3	-	-
16	-	136	-	-	-	-	-
12	-	21	-	29	-	-	-
2	2	2	2	-	-	-	-
-	-	-	-	-	-	-	-
2	2	2	2	-	-	-	-
-	-	-	-	-	-	-	-
-	-	-	-	-	-	-	-

表 5-3 高雄市環

年別	列管廠家數(家)			申請審查件數(件)			
	製造業	販賣業	病媒防治業	販賣業許可執照	病媒防治業許可執照	工廠變更會勘	儲存場所變更
101年	2	27	95	5	34	-	-
102年	1	28	95	9	22	-	-
103年	2	32	100	6	24	-	-
104年	2	32	109	6	26	-	-
105年	2	35	123	14	37	-	-
106年	3	38	135	5	24	-	-
107年	3	39	150	5	31	-	1
108年	3	47	161	14	27	-	-
109年	3	49	164	16	50	-	-
110年	3	51	175	18	32	-	-
111年	3	61	194	15	48	-	-

資料來源：本局土壤及水污染防治科。

說明：列管廠家數為期底數。

境用藥管理成果統計

環境用藥查核									教育宣導	
製造業		販賣業		病媒防治業		環境用藥標示	違規處分			
次	家	次	家	次	家	件	次	家	場次	人數
14	2	16	16	71	70	1,371	6		4	795
14	2	22	22	53	53	1,400	9		4	565
10	2	10	10	27	26	1,408	6		7	2,084
12	2	5	5	45	45	1,385	4		4	607
10	2	11	11	34	34	1,330	27		2	607
5	1	8	8	26	26	1,353	12		4	875
5	2	8	8	27	27	1,321	48		1	138
3	1	9	9	30	27	1,352	40		4	395
4	4	11	10	21	20	1,440	65		4	203
2	2	9	9	31	29	1,500	37	35	14	1,216
4	4	20	20	60	59	901	58	54	23	2,046

表5-4 高雄市飲用水水質抽驗檢驗結果

單位：件、%

年月別	自來水			簡易自來水		
	檢驗數	不合格數	不合格率	檢驗數	不合格數	不合格率
101年	609	-	-	40	-	-
102年	645	2	0.31	37	-	-
103年	721	1	0.14	40	-	-
104年	631	2	0.32	40	1	2.50
105年	633	-	-	38	1	2.63
106年	563	-	-	38	-	-
107年	585	-	-	36	-	-
108年	619	1	0.16	36	-	-
109年	623	3	0.48	13	1	7.69
110年	609	3	0.49	17	1	5.88
111年	607	-	-	8	-	-
1月	50	-	-	2	-	-
2月	50	-	-	-	-	--
3月	50	-	-	-	-	--
4月	50	-	-	2	-	-
5月	50	-	-	-	-	--
6月	53	-	-	-	-	--
7月	56	-	-	-	-	--
8月	49	-	-	2	-	-
9月	49	-	-	-	-	--
10月	50	-	-	-	-	--
11月	50	-	-	2	-	-
12月	50	-	-	-	-	--

資料來源：本局環境稽查科。

六、其他

表 6-1 高雄市環境影響評估個案監督及處分情形

單位：件、次

年月別	已通過環境影響評估之開發行為					應實施環境影響評估而未依規定作成認可前及逕行開發行為之處分次數
	期底列管開發行為	監督次數	處分(理)情形			
			總計	罰鍰並限期改善	其他處置	
101年	252	115	9	3	6	1
102年	260	154	11	4	7	-
103年	274	173	5	3	2	-
104年	280	175	7	2	5	-
105年	319	190	5	3	2	-
106年	227	157	4	1	3	-
107年	231	175	3	3	-	-
108年	215	181	7	7	-	-
109年	203	230	3	2	1	-
110年	202	134	6	4	2	-
111年	204	201	1	1	-	-
1月	202	18	-	-	-	-
2月	202	14	-	-	-	-
3月	202	21	-	-	-	-
4月	203	19	-	-	-	-
5月	202	21	-	-	-	-
6月	202	11	-	-	-	-
7月	202	23	1	1	-	-
8月	202	14	-	-	-	-
9月	201	21	-	-	-	-
10月	201	17	-	-	-	-
11月	204	17	-	-	-	-
12月	204	5	-	-	-	-

資料來源：本局綜合計畫科。

說明：其他處置指除罰鍰並限期改善外之其他處分(理)情形。

表6-2 高雄市污染源稽查(查核)處分概況

單位：次、千元、人

年別及污染類別	稽查(查核)次數	罰鍰次數	罰鍰金額	實收金額	稽查(查核)人力	
					環保局人力	委外協辦人力
101年	411,015	56,470	208,849	151,149	279	11
102年	618,861	61,918	330,944	161,775	294	8
103年	710,987	39,422	267,332	351,226	314	14
104年	886,424	46,143	228,754	165,182	318	16
105年	731,776	41,922	184,349	146,598	322	19
106年	808,746	31,755	204,476	168,471	339	23
107年	859,540	46,891	217,121	170,967	324	24
108年	591,494	39,167	188,768	198,701	330	29
109年	457,683	35,436	249,624	227,160	336	30
110年	335,917	25,320	147,828	144,325	302	32
111年	810,913	26,126	167,416	129,319	290	33
水污染	2,318	147	41,914	25,340	7.27	10.16
事業廢水[畜牧業除外]	1,232	107	40,437	23,786	2.71	3.64
畜牧業廢水	568	34	831	571	2.19	2.45
工業區專用污水下水道系統	231	4	536	950	0.02	2.63
公共及社區污水下水道系統	285	1	77	-	2.35	1.44
其他	2	1	33	33	-	-
廢棄物	393,684	13,765	36,810	36,691	211.15	11.50
一般廢棄物	386,120	13,042	19,511	20,210	189.91	-
事業廢棄物	3,500	459	11,947	10,820	16.41	6.50
廢棄物清除處理機構	838	256	4,902	5,291	4.83	4.00
回收資源及其他	3,226	8	450	370	-	1.00
空氣污染	401,967	10,720	77,172	58,567	37.46	1.33
營建工程	225	11	1,105	1,168	0.83	-
其他固定污染源	9,414	343	68,569	51,968	34.63	1.33
移動污染源	392,328	10,366	7,498	5,431	2.00	-
噪音	10,033	1,165	3,309	2,106	27.42	-
毒性化學物質	893	18	1,080	1,862	3.33	5.91
環境用藥	1,085	56	2,484	1,573	1.67	1.09
飲用水	715	1	100	100	1.69	2.00
環境影響評估	201	1	300	900	-	1.00
土壤及地下水污染	8	9	3,650	1,747	-	-
海洋污染	-	-	-	-	-	-
其他	9	244	597	434	-	-

資料來源：本局環境稽查科。

說明：111年稽查數較往年大幅增加係因移污稽查數改由「移動污染源資訊管理系統」提供，另包含車牌辨識及路邊欄檢數等稽查數。

表 6-3 高雄市公害

年月別	總計	按污染項目分					
		空氣污染 (不含異味污 染物)	異味污染物	噪音	水污染	廢棄物及 環境衛生	其他
101年	16,817	1,751	6,117	6,061	426	2,442	20
102年	20,056	1,691	7,566	7,439	630	2,694	36
103年	24,246	1,617	10,340	7,835	757	3,648	49
104年	25,126	1,569	10,393	8,224	756	4,127	57
105年	23,633	1,168	10,264	7,459	614	4,084	44
106年	27,729	1,528	12,132	8,725	611	4,691	42
107年	28,458	1,941	12,264	9,088	502	4,625	38
108年	27,711	1,878	11,225	9,138	587	4,834	49
109年	28,205	1,535	10,644	9,852	596	5,537	41
110年	29,100	1,599	10,647	11,123	412	5,283	36
111年	28,224	1,292	9,338	12,373	335	4,852	34
1月	2,326	120	748	1,148	26	283	1
2月	1,790	67	544	941	18	220	—
3月	2,980	117	938	1,223	28	672	2
4月	2,566	149	815	1,175	20	405	2
5月	2,041	70	707	844	29	390	1
6月	2,362	93	866	882	28	493	—
7月	2,460	104	802	949	52	547	6
8月	2,346	105	793	898	32	514	4
9月	2,170	92	691	952	22	408	5
10月	2,481	146	801	1,160	16	357	1
11月	2,596	100	936	1,174	31	347	8
12月	2,106	129	697	1,027	33	216	4

資料來源：本局環境稽查科。

陳情案件受理統計

單位：件

按被陳情對象分						
機關團體 學校醫院	商業	工業(廠)	營建工程	交通工具	一般居民	其他
113	4,267	2,161	2,470	56	6,663	1,087
214	4,542	2,569	1,733	34	8,949	2,015
237	4,888	2,595	2,759	168	11,341	2,258
241	5,944	3,068	3,367	206	7,851	4,449
218	5,612	2,807	2,724	200	6,237	5,835
239	6,406	3,117	3,307	222	7,829	6,609
392	6,892	3,596	4,235	173	6,186	6,984
352	5,558	3,073	4,690	99	6,337	7,602
327	5,299	2,743	4,053	126	10,340	5,317
390	5,197	2,952	6,253	104	7,826	6,378
257	5,104	3,077	6,044	55	4,681	9,006
17	512	277	560	5	277	678
11	433	137	404	6	249	550
46	513	347	585	2	433	1,054
16	366	326	692	11	496	659
12	304	320	437	6	402	560
14	364	290	542	6	423	723
11	341	338	522	1	520	727
13	401	297	448	6	490	691
10	341	220	368	1	477	753
30	523	190	519	4	374	841
31	487	195	483	2	310	1,088
46	519	140	484	5	230	682

表 6-4 高雄市環境

年月別	檢驗件數								
	總計	空氣檢驗	水質水量及 飲用水檢驗	廢棄物檢 驗	毒性化學 物質	環境用藥 檢驗	噪音振動	土壤檢驗	生物檢定
101年	7,865	4,069	2,002	141	-	-	327	-	1,326
102年	8,008	3,773	2,573	32	-	-	250	-	1,380
103年	7,861	2,689	3,314	103	-	-	189	-	1,566
104年	7,345	3,728	2,725	126	-	-	201	-	565
105年	6,764	3,646	2,517	95	-	-	202	-	304
106年	6,653	3,842	2,094	220	-	-	190	-	307
107年	6,379	3,831	1,885	167	-	-	185	-	311
108年	5,936	3,418	1,845	116	-	-	203	-	354
109年	5,573	3,310	1,656	131	-	-	189	-	287
110年	5,348	2,985	1,780	75	-	-	200	-	308
111年	5,299	3,066	1,648	70	-	-	185	-	330
1月	447	261	128	5	-	-	20	-	33
2月	410	240	129	2	-	-	16	-	23
3月	451	252	178	4	-	-	8	-	9
4月	433	252	133	10	-	-	14	-	24
5月	435	265	131	2	-	-	14	-	23
6月	439	254	127	4	-	-	10	-	44
7月	476	259	133	3	-	-	21	-	60
8月	459	253	147	4	-	-	16	-	39
9月	457	256	135	10	-	-	16	-	40
10月	430	259	118	2	-	-	28	-	23
11月	470	254	172	19	-	-	14	-	11
12月	392	261	117	5	-	-	8	-	1

資料來源：本局環境檢驗科。

檢驗樣品分類統計

單位：件、項次

總計	檢驗項次							
	空氣檢驗	水質水量及 飲用水檢驗	廢棄物檢驗	毒性化學 物質	環境用藥 檢驗	噪音振動	土壤檢驗	生物檢定
51,191	20,595	20,010	697	-	-	7,848	-	2,041
56,992	21,561	26,561	198	-	-	6,528	-	2,144
64,327	24,607	31,749	612	-	-	4,920	-	2,439
60,892	25,451	29,108	735	-	-	4,824	-	774
59,427	24,497	29,469	561	-	-	4,560	-	340
56,521	25,115	25,188	1,312	-	-	4,556	-	350
55,108	25,218	23,821	1,043	-	-	4,680	-	346
55,627	25,884	23,892	709	-	-	4,752	-	390
51,109	23,590	21,741	840	-	-	4,536	-	402
54,937	26,407	22,863	483	-	-	4,842	-	342
53,815	26,545	22,084	366	-	-	4,440	-	380
4,808	2,712	1,547	31	-	-	480	-	38
4,252	1,931	1,899	12	-	-	384	-	26
4,814	2,220	2,371	18	-	-	192	-	13
4,219	2,234	1,566	54	-	-	336	-	29
4,617	2,420	1,824	10	-	-	336	-	27
4,303	2,079	1,911	25	-	-	240	-	48
4,201	2,128	1,483	20	-	-	504	-	66
4,419	1,987	1,984	20	-	-	384	-	44
4,561	2,051	2,016	64	-	-	384	-	46
4,373	2,157	1,506	10	-	-	672	-	28
5,102	2,609	2,075	68	-	-	336	-	14
4,146	2,017	1,902	34	-	-	192	-	1

表 6-5 高雄市環保

年底別及項目別	總 計	環境保護局			
		合計	空氣污染 防制、噪 音及振動 管 制	水 質 保 護	廢棄物 管 理
101年底	4,426	492	40	41	27
102年底	4,221	471	41	39	26
103年底	4,399	501	33	38	29
104年底	4,288	514	33	35	29
105年底	4,288	495	37	41	34
106年底	4,274	491	33	38	30
107年底	4,192	495	33	37	39
108年底	4,263	507	35	36	40
109年底	4,302	500	34	37	35
110年底	4,281	483	35	32	35
111年底	4,302	463	34	34	31
按類別分：					
職員	467	254	21	26	24
特任、比照簡任	1	1	-	-	-
簡任(10-14職等)	9	7	-	-	-
薦任(6-9職等)	351	175	18	17	19
委任(1-5職等)	105	70	3	9	5
雇員	1	1	-	-	-
約聘(僱)	68	65	13	4	3
工員	3,767	144	-	4	4
駐衛警察	-	-	-	-	-
按性別分：					
男	2,853	244	13	20	18
女	1,449	219	21	14	13
按年齡別分：					
29歲以下	306	34	-	3	5
30-39歲	794	102	11	10	13
40-49歲	1,194	123	18	14	6
50-59歲	1,238	145	5	4	5
60-65歲	768	59	-	3	2
66歲以上	-	-	-	-	-

資料來源：本局人事室。

局暨所屬機關人力概況

單位：人

1 (不含廢棄物清運處理單位)						
環衛、病 媒防治、 毒化物及 環藥管制	管制考核 、稽查督 察及糾紛 處理	環境檢驗	綜合計畫、 研究發展、 監測及資訊	一般行政 、秘書、 主計、人 事、法務 及政風	其 他	
32	48	22	37	78	167	
26	48	19	35	74	163	
28	53	15	35	87	183	
33	55	14	36	93	186	
93	69	29	27	104	61	
33	80	29	29	94	125	
36	83	31	33	124	79	
41	86	32	32	128	77	
43	84	29	31	131	76	
41	83	26	33	127	71	
38	83	24	30	124	65	
28	38	13	22	72	10	
-	-	-	-	1	-	
-	-	-	-	7	-	
19	29	11	15	39	8	
9	9	2	7	24	2	
-	-	-	-	1	-	
1	30	2	4	8	-	
9	15	9	4	44	55	
-	-	-	-	-	-	
18	49	6	13	44	63	
20	34	18	17	80	2	
4	7	2	2	11	-	
8	25	4	13	17	1	
11	21	3	7	32	11	
10	24	10	5	46	36	
5	6	5	3	18	17	
-	-	-	-	-	-	

表 6-5 高雄市環保局

年底別及項目別	廢棄物清運處理單位(含本局戶)			
	合計	清運單位		
		小計	垃圾清運	水肥清運
101年底	3,934	3,540	2,099	22
102年底	3,750	3,374	2,066	23
103年底	3,898	3,676	2,207	56
104年底	3,774	3,552	2,028	56
105年底	3,793	3,577	2,077	56
106年底	3,783	3,569	2,075	49
107年底	3,697	3,477	1,915	26
108年底	3,756	3,531	1,907	30
109年底	3,802	3,578	1,921	35
110年底	3,798	3,576	1,912	35
111年底	3,839	3,630	1,970	34
按類別分：				
職員	213	72	69	3
特任、比照簡任	-	-	-	-
簡任(10-14職等)	2	-	-	-
薦任(6-9職等)	176	70	67	3
委任(1-5職等)	35	2	2	-
雇員	-	-	-	-
約聘(僱)	3	-	-	-
工員	3,623	3,558	1,901	31
駐衛警察	-	-	-	-
按性別分：				
男	2,609	2,452	1,337	16
女	1,230	1,178	633	18
按年齡別分：				
29歲以下	272	269	123	-
30-39歲	692	667	335	2
40-49歲	1,071	998	476	9
50-59歲	1,093	1,008	627	14
60-65歲	709	686	407	9
66歲以上	-	-	-	-

暨所屬機關人力概況(續)

單位：人

斤轄清潔隊、廢棄物處理廠(場)等)

		處 理 單 位			
資源回收	其他(含消毒、 割草、拆除違 規廣告、拖吊 廢機動車輛等)	小計	垃圾焚化廠、掩埋廠	水肥處理廠	
815	604	394	392	2	
799	486	376	374	2	
799	614	222	222	-	
358	1,110	222	222	-	
389	1,055	216	216	-	
393	1,052	214	214	-	
372	1,164	220	220	-	
358	1,236	225	225	-	
362	1,260	224	224	-	
353	1,276	222	222	-	
368	1,258	209	209	-	
-	-	141	141	-	
-	-	-	-	-	
-	-	2	2	-	
-	-	106	106	-	
-	-	33	33	-	
-	-	-	-	-	
-	-	3	3	-	
368	1,258	65	65	-	
-	-	-	-	-	
338	761	157	157	-	
30	497	52	52	-	
45	101	3	3	-	
82	248	25	25	-	
131	382	73	73	-	
57	310	85	85	-	
53	217	23	23	-	
-	-	-	-	-	

表6-6 高雄市環境保護局歲出決算統計
(1)單位決算數

單位：千元

年別及業務性質別	合計	經常門	資本門
101年	4,299,135	4,210,760	88,375
102年	4,188,130	4,051,555	136,575
103年	4,148,050	4,071,581	76,469
104年	4,378,895	4,321,568	57,327
105年	4,256,095	4,101,026	155,069
106年	4,371,473	4,259,457	112,016
107年	4,307,504	4,121,653	185,851
108年	4,333,812	4,220,537	113,275
109年	4,617,343	4,414,906	202,437
110年	4,666,117	4,456,456	209,661
111年	4,672,428	4,613,370	59,058
一般行政	1,133,135	1,130,670	2,465
綜合計畫	6,950	6,950	-
研究發展	-	-	-
空氣品質保護	15,780	15,780	-
溫室氣體減量管理	-	-	-
噪音振動管制	179	179	-
水質保護	28,620	28,620	-
土壤及地下水污染整治	34,852	34,852	-
廢棄物管理	3,374,408	3,320,964	53,444
環境衛生及毒化物管理	54,745	52,841	1,904
管制考核、稽查、檢驗及糾紛處理	23,759	22,514	1,245
環境監測及資訊	-	-	-
一般建築及設備	-	-	-
其他	-	-	-

資料來源：本局會計室。

說明：本表單位決算數為本局及所屬機關主管之單位歲出決算（含「對下級機關補助款及對其他機關配合款」及「上級機關補助款(含自用及轉撥)及其他機關配合款」）。

表 6-6 高雄市環境保護局歲出決算統計(續)
(2)附屬單位決算數

單位：千元

年別	總計	空污資金	水污資金	廢棄物清理資金	環境教育資金
101年	847,889	632,960	-	193,820	21,109
102年	930,909	563,009	-	327,865	40,035
103年	765,938	400,067	-	332,577	33,294
104年	1,104,460	488,930	-	557,124	58,406
105年	1,493,754	794,018	7,897	618,319	73,520
106年	1,631,246	860,865	22,684	669,505	78,192
107年	2,018,063	1,082,445	19,569	828,986	87,063
108年	1,667,508	852,475	47,368	653,457	114,208
109年	1,312,590	506,099	43,929	699,860	62,702
110年	1,618,233	648,959	41,414	862,206	65,655
111年	1,360,607	555,831	42,126	674,488	88,163

表6-7 高雄市環保志義工概況

單位：人

年別	總計	按性別分		按教育程度分				
		男	女	大學及專科 以上	高中(職)	國中	國小	不識字
101年	15,672	4,580	11,092	1,783	3,478	3,471	4,955	1,985
102年	22,082	7,730	14,352	2,483	2,000	4,922	5,370	7,307
103年	24,557	8,166	16,391	3,016	2,799	5,526	5,889	7,327
104年	26,924	8,981	17,943	3,134	7,813	4,926	5,013	6,038
105年	27,372	9,161	18,211	3,185	7,787	5,667	5,426	5,307
106年	27,594	9,445	18,149	3,516	7,875	5,569	5,378	5,256
107年	28,023	9,102	18,921	3,422	8,221	5,990	5,255	5,135
108年	27,830	9,457	18,373	4,853	6,790	5,342	4,714	6,131
109年	28,121	9,511	18,610	6,677	8,794	4,194	3,673	4,783
110年	29,597	10,080	19,517	5,661	7,591	6,227	4,317	5,801
111年	33,213	12,437	20,776	7,411	8,505	8,439	7,209	1,649

資料來源：本局綜合計畫科。

七、本市相關統計

表 7-1 高雄市土地面積、人口及密度

年別	土地面積 (平方公里)	人口數 (人)	人口密度 (人/平方公里)
100年	2,947.62	2,774,470	941.26
101年	2,947.62	2,778,659	942.68
102年	2,947.62	2,779,877	943.09
103年	2,947.62	2,778,992	942.79
104年	2,951.85	2,778,918	941.41
105年	2,951.85	2,779,371	941.57
106年	2,951.85	2,776,912	940.74
107年	2,951.85	2,773,533	939.59
108年	2,951.85	2,773,198	939.48
109年	2,951.85	2,765,932	937.02
110年	2,951.85	2,744,691	929.82
111年	2,951.85	2,728,137	924.21

資料來源：內政部。

表 7-2 高雄市工廠家數及密度

單位：家

年別	營運中工廠家數		新登記工廠家數
	實 數	密度(家/平方公里)	實 數
99年	6,160	2.09	278
100年	-	-	253
101年	6,306	2.14	292
102年	6,593	2.24	470
103年	6,814	2.31	397
104年	6,995	2.37	415
105年	-	-	446
106年	7,413	2.51	386
107年	7,541	2.55	304
108年	7,741	2.62	342
109年	7,781	2.64	1,194
110年	-	-	330

資料來源：經濟部統計處。

說明：1.營運中工廠家數資料來源為經濟部工廠校正暨營運調查，該調查110年度逢工商普查年(民國逢0或5之年)則停辦；111年度資料預計於112年11月30日發布。

2.新登記工廠家數自109年4月開始增加特定工廠登記家數。

表 7-3 高雄市機動車輛登記數

年別	機動車輛登記數(輛)			機動車輛密度 (輛/平方公里)
	總計	汽 車	機 車	
100年	3,120,201	815,669	2,304,532	1,058.55
101年	3,113,462	830,067	2,283,395	1,056.26
102年	2,934,964	845,438	2,089,526	995.71
103年	2,872,332	862,120	2,010,212	974.46
104年	2,875,720	878,923	1,996,797	974.21
105年	2,879,176	888,373	1,990,803	975.38
106年	2,898,926	899,024	1,999,902	982.07
107年	2,915,675	907,200	2,008,475	987.74
108年	2,941,451	912,749	2,028,702	996.48
109年	2,957,466	919,364	2,038,102	1,001.90
110年	2,991,313	931,530	2,059,783	1,013.37
111年	3,016,133	942,840	2,073,293	1,021.78

資料來源：交通部統計查詢網。

表 7-4 高雄市政府溫室氣體減量成效

部門別及執行措施或實施計畫別	減量指標別	指標單位	資料時間	指標資料	減碳量 (公噸CO ₂ e)
1.能源部門					
再生能源發電設備認定與查核作業	太陽光電同意備案量	百萬峰瓦(MWP)	111年	367.00	234,898
2.製造部門					
排放源自主管理計畫	公私場所提報自主管理計畫家數	家數	111年	-	-
節能減碳技術輔導團	進場輔導家數	家數	111年	8.0	2,981
減量額度開發	抵換專案開發案	案	111年	1.0	-
推動工業區廢棄物循環再利用	工業區廢棄物循環再利用增量	萬公噸	111年	26	93,600
跨部門溫室氣體合作減量	跨部門合作減量媒合案	案	111年	30	35
減煤政策-汽電共生業者	減煤量	萬噸	111年	60.8	691,904
3.住商部門					
推動建築物節水節電與創能計畫	雨水貯集容量	立方公尺	111年	551,452	165
	節能燈具設置瓦數	瓦	111年	844,386	1,102
	再生能源設置容量	瓩	111年	367,858.00	235,448
推動建築物立體綠化	屋頂綠化、景觀陽台面積、綠能設施面積增加量	平方公尺	111年	112,264	1,473
公園綠地面積	公園綠地面積增加量	公頃	111年	7	180
閒置空地綠美化	閒置空地綠美化執行量	公頃	111年	4	100
擴增社區綠美化苗木	社區綠美化植栽苗木增加量	株	111年	220	9
公部門節電	公部門年度節電量	度	111年	20,303,580	10,335

資料來源：本局淨零排放辦公室。

表 7-4 高雄市政府溫室氣體減量成效(續1)

部門別及執行措施或實施計畫別	減量指標別	指標單位	資料時間	指標資料	減碳量 (公噸CO2e)
4.運輸部門					
老舊柴油車汰換	汰舊本市1-3期大型柴油車	輛	111年	1,907.0	189,565
提供汰換老舊機車新購電動機車補助優惠方案	電動機車增加輛數	輛	111年	11,983.0	4,055
公務車購置低碳能源或清潔燃料車輛	公務車年度汰換(租)低污染性車輛數	輛	111年	247.00	380
提升高雄輕軌總運量	環狀輕軌系統搭乘人次	萬人次	111年	-	-
提供區域接駁車服務	公車系統搭乘人次增加量	萬人次	111年	-	-
引入電動或低碳能源公車 推廣低碳運具	電動公車增加輛數	輛	111年	74	1,983
提升高雄捷運總運量	捷運搭乘人次年增加量	萬人次	111年	-	-
推出公共自行車騎乘優惠措施	公共自行車增加使用人次	萬人次	111年	2,062	1,151
公務機車汰換為電動機車	公務機車年度汰換電動機車數	輛	111年	226	126
5.農業部門					
獎勵休漁計畫	減少作業船隻數量	艘	111年	1,137	15,236
漁船漁筏收購及處理計畫	漁船收購船數	艘	111年	-	-
打造高雄生態廊道串聯溼地公園網絡	生態濕地面積增加量	公頃	111年	584	14,646
造林獎勵	造林植栽苗木增加量	株	111年	45,756	766
推動學校辦理蔬食午餐	學校年度供應蔬食午餐人次	人次	111年	7,808,652	6,091
推廣有機農業發展	推廣有機農業發展面積	公頃	111年	1,020	1,809
在地食材推廣	在地生產安全農產品	公斤	111年	78,000	4
沼液沼渣再利用	減少化學肥料施用量	包	111年	3,740	44
畜牧場節能輔導	輔導畜牧場沼氣發電節電量	度	111年	7,150	18

資料來源：本局淨零排放辦公室。

表 7-4 高雄市政府溫室氣體減量成效(續完)

部門別及執行措施或實施計畫別	減量指標別	指標單位	資料時間	指標資料	減碳量 (公噸CO2e)
6.環境部門					
掩埋場活化工程	增加掩埋場活化空間	萬立方公尺	111年	6.00	26,059
提高污水下水道接管普及率	污水下水道接管普及率	%	111年	49.0	7,753
推動資源回收	資源回收增加量	公噸	111年	-	-
焚化底渣再利用措施	增加焚化底渣再生粒料去化量	公噸	111年	106,894.20	8
畜牧糞尿資源化處理設施	畜牧糞尿資源化處理設施發電量	萬度	111年	6	32
滯洪池綠地面積	滯洪池綠地面積增加量	公頃	111年	55	1,381

資料來源：本局淨零排放辦公室。

表 7-5 高雄市自願檢視報告-SDGs永續發展目標指標

指標	指標分類	資料時間	指標資料
SDG 1			
兒童及少年未來教育與發展帳戶開戶率(%) 申請開戶人數/符合資格人數		110年	53.7
兒童及少年未來教育與發展帳戶持續繳存率(%) 當年度兒少教育發展帳戶開戶人實際存款人數 / 當年度兒少教育發展帳戶開戶人人數		110年	84.8
巡迴醫療覆蓋率(%) 有提供巡迴醫療區 / 衛生福利部公告本市醫療資源不足地區		110年	100
具原住民族文化敏感度文化健康站佈建數(處) 1.原住民族地區： (1)原住民族地區(鎮、市、區)轄內尚未設置文健站之部落。 (2)部落55歲以上人口數大於150人(含)，且未設置文健站之部落。 2.都會區：原住民族人口數比例高、原住民族聚集區且未設置之地區。		110年	27
具住宅法弱勢條件戶數分別佔社會住宅簽約戶數及租金補貼核定戶數之比例(%) 具住宅法弱勢條件戶數分別佔社會住宅簽約戶數及租金補貼核定戶數之比例	社會住宅	110年	58
	租金補貼	110年	53
每年度火災害造成的公共財物損失(百萬元) 消防署公務統計報表		110年	20.5
協助低收入戶或中低收入戶中有工作能力者就業人數率(%) 該年度經服務就業之低收、中低收入戶人次 / 該年度辦理求職登記之低收、中低收入戶人次		110年	66.7

資料來源：2022高雄市自願檢視報告。

表 7-5 高雄市自願檢視報告-SDGs永續發展目標指標(續1)

指標	指標分類	資料時間	指標資料
SDG 2			
產銷履歷驗證面積(公頃)		110年	2,427
歷年累計通過驗證面積			
實物救助服務據點(處)		110年	72
實物救助服務據點			
食品製造業查核達成率(%)		110年	35
食品製造業執行查核家數 / 總家數			
青年從農創業貸款貸放金額(萬元)		110年	1,108
青年從農創業貸款貸放金額統計			
有機農產種植面積比例(%)		110年	2
高雄市有機農產種植 / 總耕地面積			
農業支出占政府年度總預算比例(%)		110年	0.4
農業支出 / 市政府年度總預算			
投入農業部門的總官方資金(億元)		110年	12.9
經濟發展支出數據累計值			
農村社區農再計畫核定件數(件)		110年	61
社區申請農村再生計畫，經審查通過後，始得成為農村再生計畫社區			

資料來源：2022高雄市自願檢視報告。

表 7-5 高雄市自願檢視報告-SDGs永續發展目標指標(續2)

指標	指標分類	資料時間	指標資料
SDG 3			
托育資源據點數(處) 公托+ 家園+ 私托+ 育兒資源中心+ 育兒資源據點+育兒資源車+ 定點計時 托育據點		110年	127
社福據點涵蓋率(%) 社會福利設施總數 / 本市行政區域數		110年	28
提供平價教保服務名額(萬個) 提供平價教保服務名額統計		110年	5.5
街友關懷項目(人次) 實際服務人次		110年	5,967
三癌(子宮頸癌、乳癌、大腸癌)篩檢涵蓋率(%) 子宮頸癌篩檢率= 子宮頸抹片檢查3年篩檢人數/年中人口數 乳癌篩檢涵蓋率= 乳房X光攝影檢查2年篩檢人數/年中人口數 大腸癌篩檢涵蓋率= 糞便潛血檢查2年篩檢人數/年中人口數	子宮頸癌	110年	51.8
	乳癌	110年	32.4
	大腸癌	110年	33
交通安全指標(人次) 交通事故於30日內死亡人數		110年	333
市民利用公費健檢資源比率(%) 近三年40-64歲篩檢人數總合 / 當年1月40-64歲可篩人口數 當年65歲以上篩檢人數 / 當年1月65歲以上可篩人口數	40-64歲	110年	32.2
	65歲以上	110年	29.3
長照服務使用率(%) 年度服務使用人數/推估失能人口數		110年	50.4

資料來源：2022高雄市自願檢視報告。

表 7-5 高雄市自願檢視報告-SDGs永續發展目標指標(續3)

指標	指標分類	資料時間	指標資料
SDG 4			
公共化及準公共教保服務的供應量(%) (公共化+準公共核定招收數)/107學年度基準2-5歲幼生實際入園數60,799人		110年	90
弱勢族群(含特教學生、原住民、新住民)適性學習照顧與輔導(%) 受特殊教育學生數/全市身心障礙學生數		110年	95.3
身心障礙學生適性輔導安置安置率(%) 安置人數/報名人數		110年	96.1
協助弱勢族群失業者參加職前訓練人數(人次) 當年度弱勢族群參訓人數		110年	1,263
教師修習全球專業知能(場)(人次) 各領域/議題辦理的研習場次人數	參與場次	110年	76
	參與人數	110年	2,124
終身學習參與(萬人次) 高雄市公務人員終身學習統計人次 推廣活動統計人次 學生參與終身學習課程人次 (長青學苑教育課程參與人次+社區婦女大學專題講座參與人次+志願服務教育訓練人次) 社大學員與樂齡學習中心學員人次統計	公務人員	110年	24.3
	推廣活動	110年	200
	學生參與	110年	0.9
	社大樂齡	110年	10
	樂齡學習	110年	24.9
本市環保志工總人數(萬人) 本市環保志工總人數		110年	2.9
使用數位學習教材人數(萬人次) 專案計畫學生參與人次		110年	11.4

資料來源：2022高雄市自願檢視報告。

表 7-5 高雄市自願檢視報告-SDGs永續發展目標指標(續4)

指標	指標分類	資料時間	指標資料
SDG 5			
高雄市男女出生性別比(%) 男性出生人數/女性出生人數		110年	107
家暴相對人預防性多元服務方案辦理情形(人)(人次) 年度接受服務人數、人次		110年 110年	140 5,709
推動家庭暴力及性侵害防治當年度宣導活動參與情形(萬人次) 年度接受宣導人次		110年	0.68
同性結婚對數(對) 同性結婚對數統計		110年	249
高雄市政府副首長、幕僚長、一級單位女性主管及所屬一級機關女性首長、副首長、幕僚長比例(%) 直轄市政府現有副首長、幕僚長、一級單位主管及所屬一級機關首長、副首長、幕僚長中女性人數/直轄市政府現有副首長、幕僚長、一級單位主管及所屬一級機關首長、副首長、幕僚長男女總數		110年	29
直轄市政府及所屬一級機關女性簡任非主管比例 直轄市政府及所屬一級機關簡任非主管女性人數/直轄市政府及所屬一級機關簡任非主管男女總數		110年	42
民間團體理事長人數男女比例(%) 統計高雄市年底男(女)性擔任民間團體理事長人數/民間團體理事長總人數	男性 女性	110年 110年	71.1 28.9

資料來源：2022高雄市自願檢視報告。

表 7-5 高雄市自願檢視報告-SDGs永續發展目標指標(續5)

指標	指標分類	資料時間	指標資料
SDG 6			
每人每日用水量(公升) (自來水生活用水量/供水人口)/365天		110年	272
高雄市特優公廁數比率(%) 特優公廁數 / 列管公廁數		110年	79.8
公共污水下水道接管戶數及普及率(%) 接管戶數*各縣市戶數/各縣市總人口數		110年	47.4
使用水回收再利用情形(萬噸/日) 公共污水處理廠放流回收水量 + 水資源中心產出之再生水量加總		110年	5.9
主要河川輕度及未(稍)受污染長度比率(%) (輕度污染長度+未(稍)受污染長度)/總污染長度		110年	30.3
轄內各流域各測站 DO\geq2.0mg/L 達成率(%) DO \geq 2 mg/L 測站數/有效測站數		110年	97.3
自來水漏水密度及管線汰換長度(件) 修漏密度		110年	5,082
高雄市自來水普及率(%) 實際供水人數/高雄市人數		110年	96.6
綠建築候選雨水貯集及雨中水回收量(百萬公升) 綠建築雨水貯集及雨中水回收再利用設施之設計容量		110年	3.7
高雄市土壤及地下水污染事業型場址解除列管數量(處) 高雄市土壤及地下水污染事業型場址解除列管數量		110年	16
高雄市地層下陷面積或下陷量(平方公里) 年度下陷速率大於3公分之面積		110年	無監測成果
高雄市水環境巡守隊數(隊數) 高雄市水環境巡守隊數		110年	31
領有志願服務紀錄冊之河川志工所佔比率(%) 領有志願服務紀錄冊之河川志工/河川志工人數		110年	77.1

資料來源：2022高雄市自願檢視報告。

表 7-5 高雄市自願檢視報告-SDGs永續發展目標指標(續6)

指標	指標分類	資料時間	指標資料
SDG 7			
人均能源使用量(度/人) 台電公司公布年電燈售電量／本市人口數		110年	2,779
推動太陽光電設施(GW) 建築物設置太陽光電設施累計容量		110年	1
SDG 8			
辦理創業研習課程場次(場次) 辦理創業研習課程場次統計		110年	32
協助諮詢輔導服務人次(人次) 協助諮詢輔導服務人統計		110年	275
SDG 9			
推動園區開發，轉型高階製造中心(億元) 促成園區廠商年產值提升		110年	815.7
KO-IN智高點(金融數據創新實驗室)(件) 金融數據創新實驗室申請使用件數		110年	2
SDG 10			
家庭可支配所得五等分位差距倍數 平均每戶可支配所得第5分位/平均每戶可支配所得第1分位		110年	6.46
推介身心障礙者就業(人次) 推介就業人數		110年	2,433
弱勢就業對象推介就業率(%) 特定對象求職者就業人數/特定對象求職者新登記求職人數		110年	58.2
每戶可支配所得吉尼係數 洛倫滋曲線與完全均等直線間所包含之面積占完全均等直線以下整個三角形面積之比例		110年	0.35

資料來源：2022高雄市自願檢視報告。

表 7-5 高雄市自願檢視報告-SDGs永續發展目標指標(續7)

指標	指標分類	資料時間	指標資料
SDG 11			
具住宅法弱勢條件戶數(戶數)		110年	17,958
社會住宅簽約戶數+租金補貼核定戶數			
都市更新(件)		110年	2
都市更新核定案件數			
提升無障礙公車數量(%)		110年	61
無障礙公車數量佔比			
推動公共自行車(萬人次)		110年	917.3
公共自行車使用人次			
設置自行車道(公里)		110年	1047.9
自行車道長度			
提升捷運長度(公里)		110年	42.7
捷運擴展長度			
提升輕軌長度(公里)		110年	12.8
輕軌擴展長度			
打造老玩童幸福專車(車次)		110年	50
老玩童幸福專車車次			
都市計畫公共設施用地已開闢面積(萬公頃)		110年	1.2
都市計畫公共設施用地已開闢面積統計			
本市國土計畫鄉村地區整體規劃案件(案)		110年	1
本市國土計畫鄉村地區整體規劃案件			
國土計畫與非都土地開發許可審議案件(案)		110年	3
本市國土計畫鄉村地區整體規劃案件			

資料來源：2022高雄市自願檢視報告。

表 7-5 高雄市自願檢視報告-SDGs永續發展目標指標(續8)

指標	指標分類	資料時間	指標資料
SDG 11			
公共建築物無障礙設施完成率(%) 無障礙之公共建築物/全市公共建築物總量		110年	91
人行道環境及通學步道改造面積(萬平方公尺) 可行走之人行道路面積		110年	14
持續選定各轄區聚落可供民眾避難安置之公(私)有設施作為避難收容處所供災時應變使用(%) 避難所容納人數/市民人數		110年	10
機退人行道長度(公里) 人行道上塗銷機車格位之總長度		110年	11.5
因重大災害死亡、失蹤及受傷之人數。(僅含震災、風災、水患之統計數據)(人) 消防署公務統計報表		110年	-
細懸浮微粒年平均濃度($\mu\text{g}/\text{m}^3$) Σ 細懸浮微粒手動監測站年平均值總和/細懸浮微粒手動監測站數		110年	18.4
臭氧八小時(ppb) 高雄市12座空氣品質自動測站全年臭氧八小時濃度年均值		110年	72.9
AQI值 提升空氣品質，提升 AQI \leq 100		110年	80.7
空氣品質自動監測數據可用率(%) 每小時數據應列入有效數據筆數/每月應列入總預定筆數 \times 100%		110年	96.8
環境音量監測(%) 1-環境音量監測不合格時段數/總監測時段數		110年	97
提升每人平均享有公園綠地面積(平方公尺) 每人平均享有公園綠地面積		110年	10.4

資料來源：2022高雄市自願檢視報告。

表 7-5 高雄市自願檢視報告-SDGs永續發展目標指標(續9)

指標	指標分類	資料時間	指標資料
SDG 12			
提升綠色工廠證書核發數(家數)		110年	19
綠色工廠證書核發數			
事業廚餘再利用率(%)		110年	91.7
事業廚餘再利用量/事業廚餘總產出量			
事業廢棄物再利用率(%)		110年	91.8
事業廢棄物再利用量/事業廢棄物總產生量			
毒性化學物質流向追蹤案件數(%)		110年	100
列管毒性化學物質運作場所稽查數/列管數			
焚化底渣再生粒料去化率(%)		110年	90.4
再生粒料去化量/再生粒料成品量			
農業廢棄物回收再利用比率(%)		110年	84.7
列管事業農業廢棄物回收量/列管事業農業廢棄物總量			
廚餘回收率(%)		110年	2.2
廚餘回收量/垃圾產生量(不含事業員工生活垃圾)			
畜牧廢水資源化(%)		110年	9.4
畜牧場資源化比例			
垃圾回收率(%)		110年	64.8
(廚餘回收量+資源回收量+巨大垃圾回收再利用量)/垃圾產生量(不含事業員工生活垃圾)			
積極鼓勵企業善盡社會責任，將企業社會責任融入其營運活動並結合至核心策略，成為其永續經營的基石(家數)		110年	586
已於臺灣證券交易所公開資訊觀測站申報前一年度企業社會責任報告書之全國上市櫃公司家數			
機關綠色採購率(%)		110年	99
年度總購買符合「低污染、省資源、可回收」之第一類(具環保標章)及第二、三類環境保護產品，應達機關該年度採購預算總金額的目標比率			
民間企業與團體綠色採購(億元)		110年	45.1
年度總購買符合我國環保標章、第二類環保標章、節能標章、省水標章、綠建材標章、碳足跡標籤、減碳標籤及國外綠色產品總金額			
觀光旅館住宿率(%)		110年	45.7
觀光旅館提供客房數/觀光旅館提供客房住用數			
低碳觀光(條)		110年	3
低碳遊程數量			

資料來源：2022高雄市自願檢視報告。

表 7-5 高雄市自願檢視報告-SDGs永續發展目標指標(續10)

指標	指標分類	資料時間	指標資料
SDG 13			
推動農民設置防災溫網室設施面積(公頃)		110年	73.3
推動農民設置防災溫網室設施面積累計值			
高雄市滯洪池滯洪量(萬噸)		110年	326.6
高雄市滯洪池滯洪量			
透水鋪面比(%)		110年	40
人行環境透水鋪面面積平方公尺/人行環境適合設置透水鋪面面積			
溫室氣體減量情形(%)		110年	19.4
(年度溫室氣體排放量-2005年溫室氣體排放量)/2005年溫室氣體排放量			
智慧防汛監測站數(站)		110年	208
淹水感知器+水位站+移動式抽水機感測器數量			
污水下水道監測站數(處)		110年	-
每處監測站設置流量計、水位計、ph計、導電度計、總有機碳分析儀			
永續校園執行數(校數)		110年	234
實際核定校數累計值			
土石流自主防災教育訓練(場次)		110年	50
計算每年累積辦理之土石流自主防災教育訓練(土石流防災兵棋推演及實兵演練等)訓練場次			
高溫調適預防及處置識能宣導(場次)		110年	861
高溫調適預防及處置識能宣導累計場次			
辦理永續環境及宣導高低溫調適課程參與(萬人次)		110年	24.6
參與累計人次			
土石流自主防災社區設立數量(處)		110年	7
經行政院農業委員會水土保持局頒發優質自主防災社區2.0銅質社區認證獎之社區數量			
水患自主防災社區設立數量(處)		110年	32
持續運作水患自主防災社區之社區數量			

資料來源：2022高雄市自願檢視報告。

表 7-5 高雄市自願檢視報告-SDGs永續發展目標指標(續11)

指標	指標分類	資料時間	指標資料
SDG 14			
沿岸及海域環境水質合格率 Σ各項水質指標項目符合海洋環境品質標準的總次數/7項水質指標有效監測總次數		110年	100
海洋教育及環境教育(場次) 海洋保育及海洋環境教育課程每年宣導場次		110年	40
物種保存 每年清除人工魚礁區覆網處		110年	7
停止違規漁船之漁船優惠用油補助(艘) 取消用油補助優惠數量		110年	11
申請獎勵休漁(%) 獎勵休漁通過數/申請數		110年	98

資料來源：2022高雄市自願檢視報告。

表 7-5 高雄市自願檢視報告-SDGs永續發展目標指標(續12)

指標	指標分類	資料時間	指標資料
SDG 15			
森林覆蓋率(%) 森林面積/土地面積		110年	57.9
本市所經管自然保護區域研究調查件(件) 烏山頂泥火地景自然保留區及本市那瑪夏區楠梓仙溪野生動物保護區研究每年調查件數		110年	4
重要濕地面積(公頃) 依濕地保育法所定，經中央通過審議之國際級、國家級、地方級重要濕地面積總和		110年	583.5
原住民保留地保育面積(公頃) 依民眾每年提出申請		110年	8.8
特定紀念樹木保護列管件數(株數) 本市特定紀念樹木總數		110年	564
山區納入保護區系統的比例(%) 本市自然保護區域總面積/本市山區總面積		110年	23.3
造林苗木發放數(萬株) 鼓勵民眾領取本市造林苗木株數		110年	4
增加高雄市生物多樣性資料庫建置筆數(筆) 高雄市生物多樣性資料庫建置筆數		110年	92
外來種移除	亞洲錦蛙(隻)	110年	987
	斑腿樹蛙(隻)	110年	30
	斑腿樹蛙卵泡(隻)	110年	
	斑馬鳩(隻)	110年	134
	白腰鵲鴿(隻)	110年	66
	綠鬣蜥(隻)	110年	5,217
	銀合歡(公頃)	110年	-
	小花蔓澤蘭及香澤蘭(公頃)	110年	23.3102
	刺軸含羞草(公頃)	110年	1.5
	銀膠菊(公頃)	110年	0.5
外來種移除數量			

資料來源：2022高雄市自願檢視報告。

表 7-5 高雄市自願檢視報告-SDGs永續發展目標指標(續13)

指標	指標分類	資料時間	指標資料
SDG 16			
暴力犯罪發生數(件)		110年	51
暴力犯罪統計數			
違反毒品危害防制條例案件通緝犯、現行犯戶內 12歲以下子女查訪率(%)		110年	100
(電訪兒童+面訪兒童)/應查訪兒童			
違反毒品危害防制條例案件犯嫌戶內兒少查訪率(%)		110年	100
實際訪視違反毒品危害防制條例案件遭列管且家有兒少保護或脆弱家庭結案未滿1年之列管個案數/違反毒品危害防制條例案件遭列管且家有兒少保護或脆弱家庭結案未滿1年之列管個案總數			
一般民眾主動通報及求助比率(%)		110年	30.8
一般民眾透過110及113通報件次/年度總通報件次			
修復式正義種子教師(人次)		110年	72
修復式正義種子教師人次			
高雄市政府開放資料下載量(萬人次)		110年	43
本府資料開放平台下載量累計加總			
高雄市政府資料平台提供存取服務量(組)		110年	516
本府城市資料平台提供存取服務量累計加總			
SDG 17			
永續發展資訊傳播(萬人)		110年	79
累積瀏覽人數			
永續發展相關會議(場次)		110年	9
累計辦理永續發展相關會議/教育訓練場次			
參與傅爾布莱特計畫(校數)		110年	22
參與傅爾布莱特計畫學校統計			
與國際永續組織/政府單位合作項目數(項)		110年	29.0
本市與國際組織及政府單位建立永續相關技術或策略合作關係項目數加總			
推動新南向國際精神醫療衛生人員訓練(人次)	國外來台	110年	158.0
	境外教學	110年	168.0
國外來台參加培訓人次、境外教學培訓人次			

資料來源：2022高雄市自願檢視報告。

中華民國111年
高雄市環境保護統計年報

出版機關：高雄市政府環境保護局

地 址：高雄市鳥松區澄清路834號

電 話：07-7351500轉1405~1426

出版年月：112年6月

創刊年月：108年6月

本刊同時刊載於高雄市政府環保局網站

網址：<https://ksepb.kcg.gov.tw>